

Муниципальное бюджетное дошкольное образовательное учреждение
детский сад комбинированного вида № 67 города Ставрополя

Согласовано
педагогическим советом
МБДОУ № 67
(протокол от 17.04.2023 г. № 5)

Утверждаю
И.О.заведующего МБДОУ № 67

_____ Н.И. Полицкова

Приказ № 55-ОД
от «17» апреля 2023 года

**Отчёт о результатах самообследования
муниципального бюджетного дошкольного образовательного
учреждения детского сада комбинированного вида № 67
города Ставрополя
за 2022 год**

I. Общие сведения об образовательной организации

Наименование образовательной организации	Муниципальное бюджетное дошкольное образовательное учреждение детский сад комбинированного вида № 67 /далее Учреждение/ Сокращённое наименование Учреждения: МБДОУ № 67
Руководитель	Ольга Владимировна Шимко
Адрес организации	Юридический адрес: 355044, Российская Федерация, Ставропольский край, город Ставрополь, проспект Кулакова, д. 25-а Фактический адрес: 355044, Российская Федерация, Ставропольский край, город Ставрополь, проспект Кулакова, д. 25-а
Телефон, факс	8(8652) 39-10-86, 8(8652) 39-10-70
Адрес электронной почты	dou_67@stavadm.ru
Учредитель	Комитет образования администрации города Ставрополя
Дата создания	1981 год
Лицензия	№ 0001080 Серия 26Л01 от 25.05.2016 г. № 4832

Учреждение работает в следующем режиме:

- пятидневная рабочая неделя;
- ежедневный график работы с 7.00 до 19.00

Учреждение функционирует в режиме полного дня (все группы 12-часового пребывания).

Информация о наличии правоустанавливающих документов.

Свидетельство о государственной регистрации права оперативного управления муниципальным имуществом 26-А3 672856 от 29.12.2011г.

Свидетельство о государственной регистрации права безвозмездного пользования на земельный участок 26-А3 642195 от 27.02.2012г.

Учреждение осуществляет свою деятельность на основании Устава, зарегистрированного в межрайонной ИФНС России № 11 по Ставропольскому краю 25.03.2021 г., утверждённого приказом комитета образования администрации города Ставрополя от 15.03.2021 г. № 168-ОД, согласованного комитетом по управлению муниципальным имуществом города Ставрополя 02.03.2021г. № 106, принятым решением Общего собрания работников МБДОУ № 67, протокол № 1, от 12.02.2021 г.

АНАЛИТИЧЕСКАЯ ЧАСТЬ

1. Оценка образовательной деятельности

МБДОУ № 67 осуществляет свою деятельность в соответствии с Федеральным Законом РФ от 29.12.2012г. «Об образовании в Российской Федерации» № 273-ФЗ, а также следующими нормативно-правовыми и локальными документами:

- ✓ Федеральным законом «Об основных гарантиях прав ребёнка Российской Федерации»;

- ✓ Конвенцией ООН о правах ребёнка;

- ✓ Приказом Министерства образования и науки РФ от 17.10.2013г. № 1155 «Об утверждении Федерального государственного образовательного стандарта дошкольного образования»;

- ✓ Приказом Министерства просвещения РФ от 15.05.2020г. № 236 «Об утверждении Порядка приёма на обучение по образовательным программам дошкольного образования»;

- ✓ Приказом Министерства просвещения РФ от 31.07.2020г. № 373 «Об утверждении Порядка организации и осуществления образовательной деятельности по основным общеобразовательным программам – образовательным программам дошкольного образования»;

- ✓ Постановлением Главного государственного санитарного врача РФ от 28.09.2020 № 28 «Об утверждении санитарных правил СП 2.4.3648-20 «Санитарно-эпидемиологические требования к организациям воспитания и обучения, отдыха и оздоровления детей и молодежи»;

- ✓ Уставом Учреждения;

- ✓ Программой развития Учреждения, которая разработана и утверждена на период 2021-2025 г.г.

С 2021 года Учреждение функционирует в соответствии с:

- ✓ Постановлением Главного государственного санитарного врача РФ от 27.10.2020 № 32 «Об утверждении санитарно-эпидемиологических правил и норм СанПиН 2.3/2.4.3590-20 «Санитарно-эпидемиологические требования к организации общественного питания населения»;

- ✓ Санитарными правилами и нормами СП 3.1/2.4.3598-20 «Санитарно-эпидемиологические требования к устройству, содержанию и организации работы образовательных организаций и других объектов социальной инфраструктуры детей и молодёжи в условиях распространения новой коронавирусной инфекции (COVID-19)»

С 01.03.2021 года в соответствии с:

- ✓ Постановлением Главного государственного санитарного врача РФ от 28.01.2021 № 2 «Об утверждении санитарных правил и норм СанПиН 1.2.3685-21 «Гигиенические нормативы и требования к обеспечению безопасности и (или) безвредности для человека факторов среды обитания».

Порядок приёма и отчисления воспитанников регулируется в соответствии с Положением о порядке приёма на обучение по общеобразовательным программам дошкольного образования, а также Положением о порядке и основании перевода, отчисления и восстановления обучающихся. Порядок взаимоотношений между родителями воспитанников и Учреждением регулируется в соответствии с Положением о порядке оформления возникновения, приостановления и прекращения отношений между МБДОУ № 67 и родителями. Локальные акты расположены в открытом доступе на официальном сайте Учреждения.

Информация о приёме, переводе воспитанников из группы в группу, а также об их отчислении фиксируется в ИАС «АВЕРС: управление ДОО».

Форма договора об образовании по образовательным программам дошкольного образования для групп общеразвивающей и компенсирующей направленности утверждена приказом руководителя и расположена в открытом доступе на стенде и официальном сайте ДОО.

Личные дела воспитанников оформляются и хранятся в соответствии с требованиями делопроизводства и законодательством о защите персональных данных.

Информация о количестве групп и численности воспитанников по состоянию на 31.12.2022г.

№ п/п	Возрастная группа и направленность	Численность воспитанников на 31.12.2022г.
1.	Первая младшая группа №1 общеразвивающей направленности	36
2.	Вторая младшая группа №1 общеразвивающей направленности	32
3.	Вторая младшая группа №2 общеразвивающей направленности	35
4.	Средняя группа №1 общеразвивающей направленности	26
5.	Средняя группа №2 общеразвивающей направленности	27
6.	Средняя группа №3 компенсирующей направленности	22
7.	Старшая группа №1 общеразвивающей направленности	41
9.	Старшая группа №2 компенсирующей направленности	21
10.	Подготовительная к школе группа №1 общеразвивающей направленности	33
11.	Подготовительная к школе группа №2 общеразвивающей направленности	30
12.	Подготовительная к школе группа №3 компенсирующей направленности	22
	Подготовительная к школе группа №4 компенсирующей направленности	21
ИТОГО:		346

В 2022 году в Учреждении функционировало 8 групп общеразвивающей направленности (260 воспитанников), а также 4 группы компенсирующей направленности (86 воспитанников).

В группах общеразвивающей направленности реализуется Основная образовательная программа дошкольного образования. В группах компенсирующей направленности реализуется Адаптированная основная образовательная программа дошкольного образования. Образовательная деятельность осуществляется в соответствии с учебным планом, календарным учебным графиком, годовым планом работы, рабочими программами педагогов и планами образовательной работы, а также другой документацией, регламентирующей образовательную деятельность с дошкольниками. Годовой план составлен в соответствии со спецификой направлений развития Учреждения, результатами внутреннего мониторинга.

Работа по освоению детьми Основной образовательной программы дошкольного образования ориентирована на разностороннее развитие дошкольников с учетом возрастных и индивидуальных особенностей.

Мероприятия групповые, межгрупповые и общие:

-физкультурные досуги;

-соревнования;

-месячник здоровья;

-праздники;

-тематические досуги;

-смотри и конкурсы;

-экскурсии.

Ведущее место здесь принадлежит развивающим играм, организации продуктивных видов деятельности (изобразительной, музыкальной, театрализованной), чтению детской художественной литературы, активному исследованию социального и природного мира с учетом регионального компонента. Большое внимание педагогами уделяется созданию организованной развивающей предметно-пространственной среды, где дети также занимаются самостоятельно, по собственной инициативе.

Основные направления работы в 2022 году:

Образовательная область «Физическое развитие»

В 2022 году оснащение уголков физического развития в группах- 88 %. Центры физкультуры и здоровья организованы в соответствии с требованиями, соблюдаются принципы доступности, соответствие возрастным особенностям, потребностям и интересам детей группы, санитарным и эстетическим требованиям.

Режим двигательной активности детей в детском саду учитывает возрастные и индивидуальные особенности детей и включает физкультурные занятия, гимнастику после дневного сна, утреннюю гимнастику на свежем воздухе, ежедневные прогулки на свежем воздухе, подвижные игры с элементами соревнования, подвижные народные игры, физкультминутки, музыкально-ритмические занятия и развлечения. Дети с удовольствием посещают занятия по физической культуре, участвуют в подвижных и спортивных играх.

У детей старших групп сформированы основы личной гигиены. Соблюдается режим дня, расписание ОД составлено в соответствии с действующими СанПиН.

Наблюдения за проведением физкультурных занятий показали, что занятия по физической культуре проходили динамично, с положительным эмоциональным настроением детей.

Образовательная область «Речевое развитие» и «Познавательное развитие»

Педагогами систематически проводятся комплексные занятия, используя методы и приёмы с учётом возраста детей. Большое внимание воспитатели уделяют практическим методам и приёмам (игровые приёмы, экспериментирование, проблемно-поисковые ситуации). Совместная деятельность педагогов и детей разнообразна и содержательна.

В группах созданы условия для речевой и познавательной активности детей. Во всех группах имеются речевые уголки, книжные уголки, уголки экспериментирования в соответствии с возрастом детей, картотеки игр по речевому и познавательному развитию, накоплен иллюстративный, наглядный материал, медиатека.

Целью Адаптированной основной образовательной программы дошкольного образования для детей с тяжелыми нарушениями речи является реализация коррекционно-развивающей работы по преодолению общего недоразвития речи у детей 4-8 лет.

Учебный план в группе компенсирующей направленности для детей с тяжелыми нарушениями речи обеспечивает выполнение обязательной части Адаптированной основной образовательной программы дошкольного образования для детей с тяжелыми нарушениями речи ДООУ, которая разработана на основе содержания комплексной адаптированной основной образовательной программы для детей с тяжелыми нарушениями речи (общим недоразвитием речи) Н. В. Нищевой и комплексной программы дошкольного образования «Детство» под редакцией Т.И. Бабаевой, А.Г. Гогоберидзе, О.В. Солнцевой.

Работа осуществляется по тем же направлениям, что и в группах общеразвивающей направленности с включением логопедической образовательной деятельности с учетом логопедизации всего образовательного процесса. В основу организации образовательного процесса определен комплексно-тематический принцип с ведущей игровой деятельностью, а решение программных задач осуществляется в разных формах совместной деятельности взрослых и детей, а так же в самостоятельной деятельности детей, при проведении режимных моментов в соответствии со спецификой дошкольного образования.

Педагоги групп компенсирующей направленности решали основные задачи коррекционно-развивающего обучения для детей с тяжелыми нарушениями речи:

1. Устранение дефектов звукопроизношения (воспитание артикуляционных навыков, звукопроизношения, слоговой структуры) и развитие фонематического слуха (способность осуществлять операции различения и узнавания фонем, составляющих звуковую оболочку слова).

2. Развитие навыков звукового анализа и синтеза.
3. Уточнение, расширение и обогащение лексического запаса.
4. Формирование грамматического строя речи.
5. Обучение грамоте.
6. Владение детьми самостоятельной, связной, грамматически правильной речью и коммуникативными навыками, фонетической системой русского языка, элементами грамоты, что формирует психологическую готовность к обучению в школе и обеспечивает преемственность со следующей ступенью системы общего образования.

Воспитательная работа

Учреждение реализует Рабочую программу воспитания и календарный план воспитательной работы, которые являются частью основной образовательной программы дошкольного образования.

Воспитывающая среда определяется целью и задачами воспитания, духовно-нравственными и социокультурными ценностями, образцами и практиками. Основными характеристиками воспитывающей среды являются ее насыщенность и структурированность. Содержание рабочей программы воспитания Учреждения обеспечивает развитие личности, мотивации и способностей детей в различных видах деятельности

Основные традиции воспитательного процесса в Учреждении:

1. Стержнем годового цикла воспитательной работы являются общие для всего детского сада событийные мероприятия, в которых участвуют дети разных возрастов.

2. Детская художественная литература и народное творчество традиционно рассматриваются педагогами Учреждения в качестве наиболее доступных и действенных в воспитательном отношении видов искусства, обеспечивающих развитие личности дошкольника в соответствии с общечеловеческими и национальными ценностными установками.

3. Воспитатели и специалисты Учреждения ориентированы на организацию разнообразных форм детских сообществ. Это кружки, детско-взрослые сообщества и др. Данные сообщества обеспечивают полноценный опыт социализации детей.

4. В Учреждении существует практика создания творческих групп педагогов, которые оказывают консультационную, психологическую, информационную и технологическую поддержку своим коллегам в организации воспитательных мероприятий.

5. В детском саду создана система методического сопровождения педагогических инициатив семьи. Организовано единое с родителями образовательное пространство для обмена опытом, знаниями, идеями, для обсуждения и решения конкретных воспитательных задач. Именно педагогическая инициатива родителей стала новым этапом сотрудничества с ними, показателем качества воспитательной работы.

Чтобы выбрать стратегию воспитательной работы, в 2022 году проводился анализ состава семей воспитанников.

Воспитательная работа строится с учетом индивидуальных особенностей детей, с использованием разнообразных форм и методов, в тесной взаимосвязи воспитателей, специалистов и родителей. Детям из неполных семей уделяется большее внимание в первые месяцы после зачисления в учреждение.

СОЦИАЛЬНЫЙ ПАСПОРТ МБДОУ № 67 г. Ставрополя 2022 год

Сведения об учреждении	Показатели	
1. Общие сведения		
Всего семей	306	
Всего обучающихся	311	
Из них:		
Мальчиков	178	
Девочек	133	
2. Национальность		
- русские	328	
- армяне	11	
- украинцы	1	
- грузины		
- дагестанцы	6	
- другие (указать): татары	2	
греки	1	
азербайджанцы	2	
чеченцы	2	
курды	4	
ногайцы	4	
немка	1	
табасаранцы	2	
карачаевцы	1	
балкары	1	
кабардинцы	1	
3. Банк данных семей		
Категории:		
Многодетных семей	49	
- в них детей	153	
Неполных семей	39	
- в них детей	51	
Матерей-одиночек	14	
- в них детей	17	
Опекаемых (семей)	1	
Иностранцев граждан (семей)	-	
- в них детей	-	
в том числе Украинцев (семей)	-	
- в них детей	-	
Неблагополучных семей	-	
- в них детей	-	
4. Сведения о родителях		
4.1. Профессиональное образование:	Количество	%
- высшее	352	60
- среднее профессиональное	212	36

- начальное профессиональное	1	1
- не имеет профессионального образования	22	3
4.2. Статус родителей		
- служащий	261	45,7
- военнослужащий, сотрудник полиции	17	3
- рабочий	112	19,6
- частный, индивидуальный предприниматель	61	10,7
- наемный рабочий	20	3,5
- пенсионер	1	0,2
- безработный	99	17,3

Контингент воспитанников социально благополучный. Преобладают дети из полных семей, со средними доходами.

Воспитательная работа строится с учетом индивидуальных особенностей детей, с использованием разнообразных форм и методов, в тесной взаимосвязи воспитателей, специалистов и родителей. Детям из неполных семей уделяется большее внимание в первые месяцы после зачисления в учреждение.

Дополнительным воспитательным ресурсом по приобщению дошкольников к истории и культуре своей Отчизны и своего родного края являются Центры патриотического воспитания, организованные в каждой группе дошкольного учреждения.

Дополнительное образование

Педагогический коллектив учреждения ведет целенаправленную работу по созданию условий для эффективного развития способностей каждого ребенка в различных видах деятельности. Коллектив реализует систему кружковой работы на безвозмездной основе, цель которой - максимальное раскрытие личностного потенциала воспитанников.

В 2022 году в Учреждении работали кружки по направлениям:

- 1) социально-педагогическое: «В стране дорожных знаков»;
- 2) естественно-научное: «Весёлая математика», «Почемучка», «Экологический калейдоскоп», «Почемучки и следопыты», «Дети и природа».

В дополнительном образовании задействовано 75 процентов воспитанников Учреждения.

В целях профилактики детского дорожно-транспортного травматизма были проведены следующие мероприятия: консультация для родителей «Дорога не терпит шалости – наказывает без жалости!», родительские собрания «Будьте примером для детей в правильном поведении на дороге», беседы с детьми игра-викторина для детей «Знатоки дорожного движения»,

проведение недели безопасности «Осторожно улица», «Правила дорожные знать каждому положено!», беседы с детьми «Мы идём по городу», «Где можно играть!» с приглашением представителя ГИБДД, а также размещение информации для родителей и педагогов на сайте ДОУ с

использованием видеороликов, акция «Дорога без опасности!», «Засветись!» и др.

2. Оценка системы управления Учреждением

Управление учреждением строится на основе сочетания принципов единоначалия и коллегиальности.

Коллегиальными органами управления являются: педагогический совет, общее собрание работников, совет родителей.

Наименование органа	Функции
Заведующий	Контролирует работу и обеспечивает эффективное взаимодействие структурных подразделений организации, утверждает штатное расписание, отчетные документы организации, осуществляет общее руководство Детским садом
Педагогический совет	К компетенции Педагогического совета Учреждения относятся: согласование образовательной программы, реализуемой Учреждением; участие в разработке и согласовании программы развития Учреждения; разработка и утверждение учебных планов, образовательных программ, рабочей программы воспитания, календарного плана воспитательной работы, перечня учебников и учебных пособий из числа рекомендованных (допущенных) Министерством просвещения Российской Федерации; организация работы по повышению квалификации педагогических работников Учреждения, развитию их творческих инициатив, распространению передового педагогического опыта; изучение информации педагогических работников Учреждения, докладов представителей организаций и учреждений различных форм собственности, взаимодействующих с Учреждением по вопросам образования и воспитания; определение основных направлений инновационной деятельности Учреждения; определение представителей в Совет; разработка и утверждение локальных нормативных актов Учреждения по вопросам воспитательно-образовательного процесса и педагогической деятельности, внесение предложений по изменению и дополнению Устава Учреждения; подведение итогов деятельности Учреждения за учебный год; утверждение характеристик и принятие решений о награждении, поощрении педагогических работников

Наименование органа	Функции
	<p>Учреждения;</p> <p>рассмотрение и разрешение иных вопросов по организации и реализации образовательного процесса.</p> <p>Каждый педагог, работающий в Учреждении, и иные работники, участвующие в реализации образовательного процесса в Учреждении, в том числе заведующий, со дня их приема на работу и до дня прекращения с ними трудовых правоотношений являются членами Педагогического совета Учреждения.</p>
Общее собрание работников	<p>К компетенции Общего собрания относится:</p> <p>определение состава комиссии по трудовым спорам, выбор председателя первичной профсоюзной организации;</p> <p>определение представителей в Совет;</p> <p>участие в рассмотрении и обсуждении вопросов стратегии развития Учреждения;</p> <p>обсуждение вопросов состояния трудовой дисциплины в Учреждении, организация и проведения мероприятия по ее укреплению, рассмотрение фактов нарушения трудовой дисциплины работниками Учреждения;</p> <p>разработка, согласование и утверждение локальных нормативных актов Учреждения регламентирующих трудовые отношения и иные, непосредственно связанные с ними отношения, в том числе по вопросам организации труда, дисциплины труда, определения порядка и размера доплат, надбавок, премий и других выплат стимулирующего характера и иным вопросам, внесение предложений по изменению и дополнению Устава;</p> <p>определение порядка и условий предоставления социальных гарантий и льгот в пределах компетенции Учреждения;</p> <p>в рамках действующего законодательства принятие необходимых мер, ограждающих педагогических и других работников Учреждения от необоснованного вмешательства в их профессиональную деятельность;</p> <p>рассмотрение и разрешение иных вопросов в сфере трудовых правоотношений.</p> <p>Членами Общего собрания являются все работники Учреждения со дня их приема на работу в Учреждение и до дня прекращения с ними трудовых правоотношений.</p>
Совет родителей	<p>К компетенции Совета родителей относится:</p> <p>укрепление института семьи и семейных ценностей, повышение ответственности родителей (законных представителей) за обучение и воспитание детей, организация профилактической работы с семьями</p>

Наименование органа	Функции
	<p>воспитанников;</p> <p>участие в разработке предложений по внесению изменений и дополнений в действующие локальные нормативные акты Учреждения по вопросам, затрагивающим интересы воспитанников и их родителей (законных представителей), в том числе в Устав;</p> <p>согласование локальных нормативных актов, затрагивающих права воспитанников, родителей (законных представителей), включая рабочую программу воспитания и календарный план воспитательной работы;</p> <p>рассмотрение и обсуждение основных направлений развития Учреждения;</p> <p>координация действий родительской общественности и педагогического коллектива Учреждения по вопросам воспитания, образования, оздоровления и развития воспитанников;</p> <p>внесение на рассмотрение заведующего и коллегиальных органов управления Учреждения предложений по совершенствованию воспитательно-образовательного процесса, в том числе организации дополнительных образовательных услуг;</p> <p>оказание содействия работникам Учреждения в работе с неблагополучными семьями;</p> <p>участие в подготовке и проведении совместных мероприятий оздоровительной и культурно-массовой работы с воспитанниками;</p> <p>избрание из числа родителей (законных представителей) воспитанников представителей в Совет.</p> <p>Состав Совета родителей формируется из избранных представителей родителей (законных представителей) по одному от каждой группы, сроком на один учебный год. В случае выбытия членов Совета родителей досрочно их места занимают соответствующими представителями.</p>

Вывод. Созданная модель органов общественного управления Учреждением позволяет обеспечить их взаимодействие, обеспечивает его стабильное функционирование, взаимосвязь всех структурных подразделений, эффективную систему контроля, а также вовлеченность работников учреждения и родителей (законных представителей) воспитанников в образовательный процесс.

2022-й – год масштабного внедрения электронного документооборота, в том числе в сфере трудовых отношений. Электронный документооборот позволил добиться увеличения эффективности работы Учреждения за счет быстрой подготовки документов.

3. Оценка содержания и качества подготовки воспитанников Учреждения

Сводная таблица результатов педагогической диагностики
по образовательным областям

Образовательные области	Средний % качества по всем возрастам
	2022 год
Познавательное развитие	89%
Речевое развитие	87%
Социально-коммуникативное развитие	88%
Художественно-эстетическое развитие	88%
Физическое развитие	88%
Общий средний показатель в %	88%

В мониторинговом исследовании интегративного качества «Овладевший универсальными предпосылками учебной деятельности» у детей подготовительных групп МБДОУ № 67 принимали участие **93** ребёнка. Мониторинг готовности к школе воспитанников показал наличие устойчивой динамики уровней психологической готовности детей к школе.

В подготовительных к школе группах был изучен уровень психологической готовности к школе детей с помощью пакета методик: диагностическая беседа, наблюдение, диагностико-развивающее упражнение «Божья коровка», тест школьной зрелости Керна - Йерасека, «Схематизация» (Р. И. Бардина), «Графический диктант» (Д. Б. Эльконин), «Домик» (Н. И. Гуткина), «Учебная деятельность» (Л. И. Цехановская), «Мотивационная готовность детей 6 лет к обучению в школе» (Д. Б. Эльконин, Л. А. Венгер). Результаты представлены в таблице 1 и диаграмме 2 и 3:

Таблица 1. Психологическая готовность детей подготовительных групп к школе

	2-я группа		9-я группа		10-я группа		12-я группа		Всего по МБДОУ	
	Ч-к	%	Ч-к	%	Ч-к	%	Ч-к	%	Ч-к	%
Высокий	7	25	13	65	20	51	2	33	42	45
Средний	21	75	7	35	19	49	4	67	51	55
Низкий	-	0	-	0	-	0	-	0	-	0
Низший	-	0	-	0	-	0	-	0	-	0

Диаграмма 2. Психологическая готовность детей подготовительных групп к школе

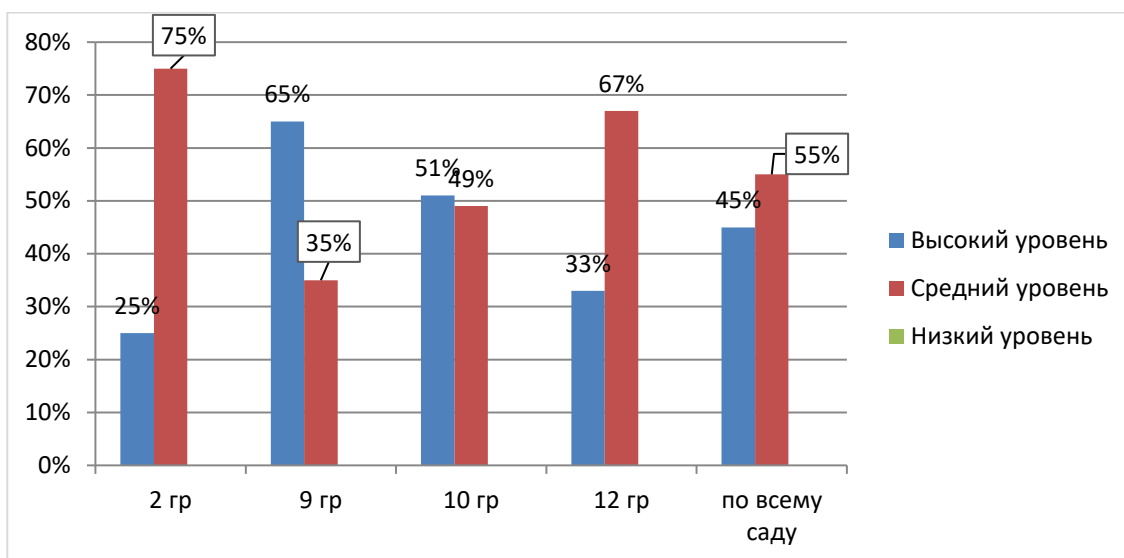
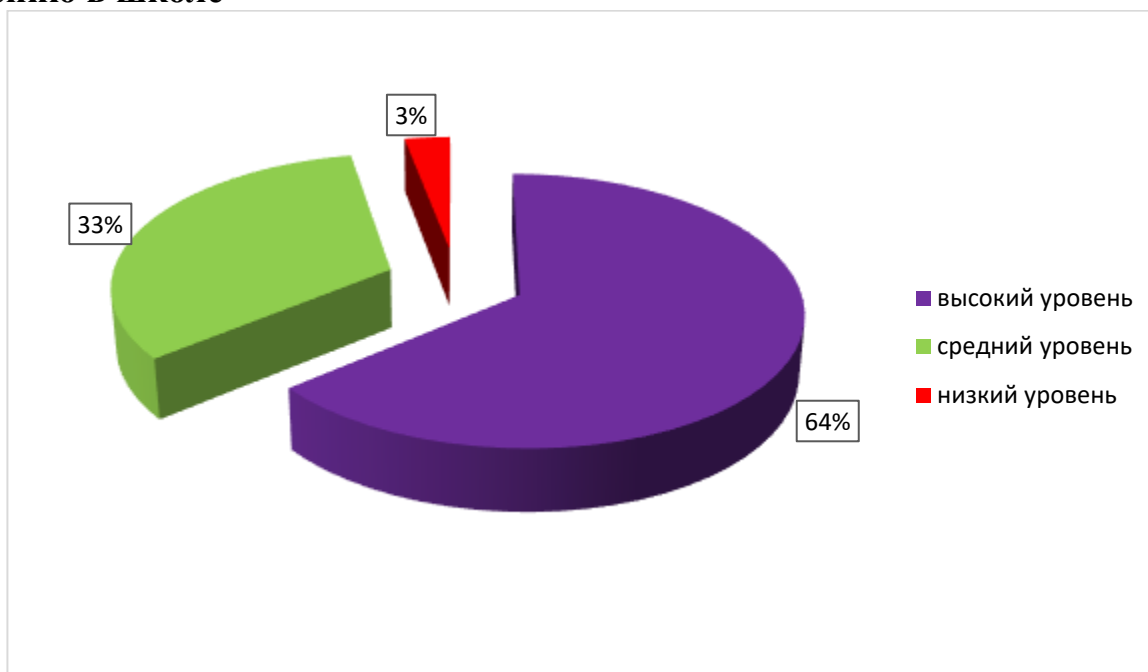


Диаграмма 3. Распределение уровней мотивационной готовности к обучению в школе



Обследование проводилось индивидуально. Большинство детей показало высокую мотивационную готовность к школе.

Результаты педагогического анализа показывают преобладание детей с высоким и средним уровнями развития при прогрессирующей динамике на конец учебного года, что говорит о результативности образовательной деятельности в МБДОУ.

Система коррекционно - развивающей работы в Учреждении:

Образовательный процесс в Учреждении осуществляется в режиме психолого-педагогического сопровождения личности каждого ребенка.

В Учреждении функционирует психолого-педагогический консилиум. Целью ППК является обеспечение психолого-педагогического сопровождения воспитанников, исходя из реальных возможностей

образовательного учреждения и в соответствии с образовательными потребностями, возрастными и индивидуальными особенностями, состоянием соматического и нервно-психического здоровья воспитанников. ППК тесно сотрудничает с ТПМПК.

Коррекционно-развивающая работа с детьми, имеющих нарушения речи:

В 2022 году в Учреждении функционировали 4 группы компенсирующей направленности для детей с тяжелыми нарушениями речи с целью оказания своевременной помощи детям дошкольного возраста (4-8 лет). Порядок деятельности группы компенсирующей направленности для детей с тяжелыми нарушениями речи определяется Положением о группах компенсирующей направленности. Учителями-логопедами решались основные задачи своевременного выявления и устранения речевых нарушений у воспитанников данных групп учреждения.

Учителя-логопеды реализовали систему коррекционной работы, взаимодействуя с воспитателями, специалистами Учреждения, специалистами ППК. Учитывая индивидуальные особенности каждого ребенка с нарушениями речи, выполнен единый комплекс совместной коррекционно-развивающей работы, направленный на формирование и развитие речевой, социально-эмоциональной интеллектуальной сфер развития личности ребенка-дошкольника, имеющих нарушения речи.

Показатели развития моторной сферы, фонематического восприятия, навыки фонематического анализа и синтеза, познавательные процессы находятся на среднем и высоком уровне, словарный запас достиг высокого уровня, отмечаются благоприятные предпосылки к учебной деятельности.

Система работы социально-психологической службы

Социально-психологическая служба – один из компонентов целостной системы образовательной деятельности Учреждения.

Деятельность социально-психологической службы Учреждения ориентирована как на воспитанников и их родителей, так и на административных и педагогических работников, их социально-психологическую поддержку.

Основной целью деятельности службы является социально-психологическое сопровождение, личностная и социальная адаптация детей во время образовательного процесса, а также обеспечение индивидуализации и гуманизации педагогического процесса.

Социально-психологическая служба осуществляет деятельность, руководствуясь запросами родителей (законных представителей) воспитанников, администрации, педагогов. Специалисты социально-психологической службы работают с отдельной личностью, с отдельным ребёнком, а если с группой, то небольшой, если с семьёй, то с каждой в отдельности.

Основное назначение службы – это психологическая и социальная защита ребёнка, оказание ему психологической, социальной помощи, умение организовать его обучение, его реабилитацию и адаптацию в обществе.

Основные направления работы педагога-психолога:

помочь детям войти в современный мир, такой сложный, динамичный, характеризующийся множеством негативных явлений. Педагогическая технология социально-психологического развития детей осуществляется поэтапно:

Работа с детьми:

- Помощь детям в адаптации к детскому саду;
- Проведение обследования детей и выработка рекомендаций по коррекции отклонений в их развитии;
- Определение готовности старших дошкольников к обучению в школе;
- Мониторинг игровой деятельности детей;
- Организация и регулирование взаимоотношений детей со взрослыми;
- Мониторинг взаимоотношений со сверстниками (социометрия);
- Работа с детьми-инвалидами;
- Работа с детьми с ОВЗ

Работа с родителями:

- Психолого-педагогическое просвещение родителей (консультации, наблюдение за ребенком);
- Развитие осознания педагогического воздействия родителей на детей в процессе общения;
- Снижение уровня тревожности родителей перед поступлением детей в школу;
- Обучение родителей методам и приемам организации занятий с детьми старшего дошкольного возраста;
- Ознакомление родителей с элементами мониторинга психических процессов (внимание, память);
- Обеспечение более высокого уровня подготовки детей к школе.

Работа с педагогами:

- Индивидуальное и групповое консультирование;
- Подготовка и выступление на педсовете, методическом объединении;
- Повышение психологической компетенции педагогов.

В нашем Учреждении особое внимание уделяется проблеме социально-личностного развития и социализации личности дошкольников. Проблема приобщения к социальному миру остаётся одной из ведущих в процессе формирования личности ребёнка. Основная цель психологической службы индивидуальных личностных особенностях воспитанников:

- перспективное планирование работы с детьми по социально-личностному развитию;
- систематическая работа с детьми по социально-личностному развитию;
- коррекция имеющихся социально-эмоциональных проблем.

Результаты адаптационного периода в 2022 году

В 2022 году в Учреждение было принято 97 детей разного возраста. За адаптацией вновь прибывших детей к условиям детского сада шло наблюдение, на каждого из них был заведен адаптационный лист.

Наблюдение и анализ адаптационных листов показали следующее (диаграмма 1):

Диаграмма 1. Показатели адаптированности детей в МБДОУ № 67



У большинства детей (94 ребенка - 97 %) эмоциональное состояние стабильное, во взаимоотношениях со взрослыми проявляют инициативу, в деятельности либо подражают взрослым, либо наблюдают за действиями взрослых и сверстников, стремясь познать новое, у многих детей появляются элементы сюжетно – ролевой игры. Сейчас практически все дети и родители с радостью и хорошим настроением приходят в детский сад, зная, что здесь их ждут, любят, всегда окружают заботой и лаской, помогут в трудный момент и советом и делом. Дети чувствуют себя раскованно, легко идут на контакты друг с другом, взрослыми, хорошо кушают, спят, легко расстаются с родителями – все это показатели успешной адаптации.

У 3 детей адаптация тяжелой степени из-за длительного непосещения ими детского сада. При взаимодействии с ними необходимо использовать следующие формы работы: элементы телесной терапии, засыпание с любимой игрушкой, рассказывание сказок, пение перед сном, игровые методы и приемы, создание положительных установок на предстоящие режимные процессы (художественное слово).

На эффективность процесса адаптации большое влияние оказал уровень взаимодействия воспитателей в группе, который является высоким. Также значительную роль играет взаимосвязь педагога- психолога с воспитателями и родителями данных групп.

Педагогом- психологом проводились консультативные мероприятия по тематике адаптации ребенка к детскому саду с родителями и педагогами, разработаны памятки для родителей о правилах расставания с детьми, об особенностях поведения ребенка в период адаптации.

В 2022 году учреждение посещали 4 ребёнка-инвалида, с которыми проводилась системная работа по реализации индивидуальных образовательных маршрутов с целью выполнения мероприятий ИПРА.

4. Оценка организации воспитательно-образовательного процесса

В основе образовательного процесса в Учреждении лежит взаимодействие педагогических работников, администрации и родителей. Основными участниками образовательного процесса являются дети, родители, педагоги. Образовательная деятельность проводится в игровой форме, длительность проведения варьируется по группам в соответствии с СанПиНом: возрастными особенностями, индивидуальным развитием, состоянием здоровья детей, видом образовательной деятельности:

Возрастная группа	Длительность проведения
2 группа раннего возраста	10 мин
2 младшая / от 3 до 4 лет/	10-15 мин.
Средняя / от 4 до 5 лет /	20 мин
Старшая / от 5 до 6 лет /	25 мин
Подготовительная к школе / от 6 до 8 лет /	30 мин

Между занятиями в рамках образовательной деятельности предусмотрены перерывы продолжительностью не менее 10 минут.

Чтобы не допустить распространения коронавирусной инфекции, администрация Учреждения в 2022 году продолжила соблюдать ограничительные и профилактические меры в соответствии с СП 3.1/2.4.3598-20:

- ежедневный усиленный фильтр воспитанников и работников — термометрию с помощью бесконтактных термометров и опрос на наличие признаков инфекционных заболеваний. Лица с признаками инфекционных заболеваний изолируются, а Учреждение уведомляет территориальный орган Роспотребнадзора;
- еженедельную генеральную уборку с применением дезинфицирующих средств, разведенных в концентрациях по вирусному режиму;
- ежедневную обработку всех контактных поверхностей, игрушек и оборудования дезинфицирующими средствами;

- дезинфекцию посуды, столовых приборов после каждого использования;
- использование бактерицидных установок в групповых комнатах;
- проветривание групповых комнат в отсутствие воспитанников;
- проведение всех занятий в помещениях групповой ячейки или на открытом воздухе отдельно от других групп.

В 2022 году в рамках реализации основной образовательной программы дошкольного образования, Рабочей программы воспитания были реализованы *образовательные проекты*:

- «Давайте делать добрые дела»;
- Мини-проект «Огород на окне»;
- «Моя семья»;
- Детско-родительский проект «Новогодняя игрушка своими руками- символ года»;
- Конкурс на лучшее оформление групп к Новому году «Новогодняя сказка в группе»;
- Мини-проект «Чем измерить время»;
- «Трудиться – всегда пригодиться»

Были проведены следующие мероприятия:

- Развлечение «Детство – это я и ты»
- Неделя безопасности:
- Познавательно-игровое развлечение «Наш друг Светофор»;
- Тематический досуг «Город дорожных знаков» средние группы;
- Спортивное развлечение «Красный, жёлтый, зелёный» старшие группы;
- Квест-игра «Дорожная азбука» подготовительные к школе группы
- Викторина «В мир сказки»
- Викторина «Дружба – главное чудо»
- Экологическая акция «Кормушка для пичужки»
- Спортивный праздник «Богатырская наша сила»
- Тематические мероприятия ко Дню космонавтики; ко Дню семьи, любви и верности; Дню независимости России
- Флешмоб «День Российского флага»

тематические мероприятия по изучению государственных символов в рамках всех образовательных областей.

Образовательная область	Формы работы	Что должен усвоить воспитанник
Познавательное развитие	Игровая деятельность. Театрализованная деятельность. Чтение стихов о Родине, флаге и т. д.	Получить информацию об окружающем мире, малой родине, Отечестве, социокультурных ценностях нашего народа, отечественных традициях и праздниках, госсимволах, олицетворяющих Родину
Социально-коммуникативное развитие		Усвоить нормы и ценности, принятые в обществе, включая моральные и нравственные. Сформировать чувство принадлежности к своей семье, сообществу детей и взрослых
Речевое развитие		Познакомиться с книжной культурой, детской литературой. Расширить представления о госсимволах страны и ее истории
Художественно-эстетическое развитие	Творческие формы – рисование, лепка, художественное слово, конструирование и др.	Научиться ассоциативно связывать госсимволы с важными историческими событиями страны
Физическое развитие	Спортивные мероприятия	Научиться использовать госсимволы в спортивных мероприятиях, узнать, для чего это нужно

Оздоровительное направление работы с детьми составляет одну из основных сторон деятельности Учреждения.

На базе Учреждения создан и успешно функционирует клуб **«К здоровой семье через детский сад»**, целью которого является создание единого оздоровительно-образовательного пространства «образовательное учреждение – семья».

Достижения и участие воспитанников ДОУ в конкурсах в 2022 году

№ п/п	Наименование конкурса	Результат
Международный		
1	Международный конкурс «Зимняя фантазия» Номинация: «Рисунок» Тема работы: «Зимний лес»	Диплом I место
2	Международный конкурс «Основы экологических знаний» Работа: «Планета Земля – наш дом»	Диплом I место
3	Международный конкурс «Дорога в космос» Номинация: «Рисунок» Тема работы: «Космическое путешествие»	Диплом I место
4	Международный конкурс «Декоративно-прикладное творчество» Работа: «Наша Земля»	Диплом I место
5	Международный конкурс «День космонавтики» Работа: «Макет луны с космонавтом»	Диплом I место
6	Международный конкурс «День Великой Победы» Работа: «Всё помнит мир спасённый»	Диплом I место
7	Международный конкурс «День Великой Победы» Работа: «Сохраним мир на земле»	Диплом I место
8	Международный конкурс «День Великой Победы» Работа: «На этой земле жить тебе и мне»	Диплом I место
9	Международный конкурс «Чтение, книги, сказки» Работа: сказка «Тараканище»	Диплом I место
Всероссийский		
10	Всероссийский конкурс «День защитника Отечества» Номинация: «Декоративно- прикладное творчество» Работа: «Десантник»	Диплом I место
11	Всероссийская викторина для дошкольников «Правила дорожного движения (ПДД)»	Диплом I место

12	Всероссийский конкурс «Основы экологических знаний» Работа: «Береги планету»	Диплом I место
13	Всероссийский конкурс «Основы экологических знаний» Работа: «Спасём нашу Землю»	Диплом I место
14	Всероссийская викторина для дошкольников «Правила дорожного движения (ПДД)»	Диплом I место
15	Всероссийская викторина для дошкольников «Сохраним здоровье»	Диплом I место
16	Всероссийская викторина для дошкольников «Мир геометрических фигур»	Диплом I место
17	Всероссийская викторина для дошкольников «Овощные загадки»	Диплом I место
18	Всероссийская олимпиада для дошкольников «Малыши и цифры»	Диплом лауреата I степени
19	Всероссийская викторина для дошкольников «Правила дорожного движения (ПДД)»	Диплом I место
20	Всероссийская викторина «Время знаний» «Азбука дорожного движения»	Диплом I место
21	Всероссийская викторина «Время знаний» «Звуки и буквы»	Диплом участника
22	Всероссийская викторина для дошкольников «Звуки музыкальных инструментов»	Диплом I место
23	Всероссийский конкурс «Матушка природа», поделка Тема материала: «Осенний сюжет»	Диплом I место
24	Всероссийский конкурс «Матушка природа», поделка Тема материала: «Чудесный ёжик»	Диплом I место
25	Всероссийский конкурс «Матушка природа», поделка Тема материала: «Ежата – дружные ребята»	Диплом I место

26	Всероссийский творческий конкурс поделок из природного материала «МАСТЕРСКАЯ ОСЕНИ» Номинация: «Декоративно-прикладное искусство» Конкурсная работа: «Цветы Осени»	Диплом I место
27	Всероссийский творческий конкурс поделок из природного материала «МАСТЕРСКАЯ ОСЕНИ» Номинация: «Рисунок» Конкурсная работа: «Бабочка-красавица»	Диплом I место
28	Всероссийский конкурс «Поделки к Новому году» Работа: «Вкусная сказка»	Диплом I место
29	Всероссийский конкурс «Поделки к Новому году» Работа: «Сказка к нам приходит»	Диплом I место
30	Всероссийский конкурс «Поделки к Новому году» Работа: «Мой пушистый друг»	Диплом I место
Межрегиональный		
31	Межрегиональный конкурс «Новый год» Работа: «Сапожок для исполнения желаний»	Диплом I место

Для контроля над эффективностью взаимодействия педагогов с родителями проведено анкетирование «Удовлетворенность родителей качеством оказываемых образовательных услуг».

Выводы: 82 % опрошенных родителей говорят о том, что их ребенок с удовольствием посещает детский сад.

На вопрос «Имеете ли Вы возможность получить конкретный совет или рекомендации по вопросам развития и воспитания Вашего ребенка?» утвердительно ответили 85 % родителей.

94 % родителей считают, что сотрудники д/с внимательно относятся к их ребенку. Могут назвать свои взаимоотношения с педагогами группы «партнёрскими» 88 % опрошенных родителей.

Полностью удовлетворены качеством образования, которое даёт наш детский сад сегодня – 85 %, частично – 12 %.

В целом, работой дошкольного учреждения в текущем году довольны 94 % родителей.

По мнению родителей, детский сад, заботясь о развитии детей, должен обращать внимание на благоприятную психологическую атмосферу и соблюдение режима. Все родители утверждают, что сотрудники детского сада относятся доброжелательно к ним и детям и их устраивает уход, воспитание и развитие, которые получает ребенок в детском саду.

На основании результатов анкетирования деятельность дошкольного учреждения по оказанию муниципальной услуги по предоставлению дошкольного образования можно считать «удовлетворительной». Созданная система работы дошкольного учреждения позволяет удовлетворять потребности и запросы родителей.

Доступ родительской общественности к нормативной информации, фото и видеотчетам о деятельности учреждения осуществляется через официальный сайт, а также через группы в мессенджерах WHATSAPP, через социальные сети ВК и Одноклассники. Материалы освещают различные виды деятельности детей, фотоотчеты, тематическую информацию, подготовленную специалистами, работающими с детьми.

5. Оценка кадрового обеспечения

МБДОУ укомплектовано педагогами согласно штатному расписанию. Всего в учреждении работают 63 человека, из них 34 педагога.

Сравнительный анализ кадрового состава педагогических работников

Показатели	2020 год	2021 год	2022 год
Укомплектованность кадрами	33	33	34
Образовательный уровень	Высшее -26 ч 78,8 % Сред - спец- 7 ч 21,2%	Высшее -26 ч 79 % Сред - спец- 7 ч 21%	Высшее -28 ч 82,4 % Сред - спец- 6 ч 17,6%
Квалифицированный уровень педагогов	Высшая- 15 ч 45,5% 1 категория- 3 ч 9 % Соответствие -4ч 12,1% Без категории - 11ч 33,3%	Высшая- 13 ч 39,4% 1 категория- 4 ч 12,1 % Соответствие -3ч 9,1% Без категории - 13ч 39,4%	Высшая- 14 ч 41,2% 1 категория- 3 ч 8,8 % Соответствие -7ч 20,6% Без категории - 10ч 29,4%
Уровень по стажу	До 5 лет - 8 ч 24,2 % 5 - 10 лет - 7 ч 21,2% 10 - 15 лет- 2 ч 6,1% Свыше 15 лет - 16 ч 48,5%	До 5 лет - 9 ч 27,3 % 5 - 10 лет - 8 ч 24,2% 10 - 15 лет- 2 ч 6% Свыше 15 лет - 14 ч 42,4%	До 5 лет - 7 ч 20,6 % 5 - 10 лет - 10 ч 29,4% 10 - 15 лет- 2 ч 5,9% Свыше 15 лет - 15 ч 44,1%

направлениях:

- повышение квалификации руководящих и педагогических работников на базе учебных заведений, реализующих программы дополнительного профессионального образования,
- аттестация руководящих и педагогических работников,
- профессиональная переподготовка на базе специальных учебных заведений,
- заочное обучение в высших учебных заведениях,
- самообразование,
- участие в методических мероприятиях на уровне учреждения, города (в объединениях, творческих группах, семинарах, конференциях, консультациях, лекциях),
- взаимодействие в социальных сетях.

Педагогический коллектив ДОУ повышает свою квалификацию согласно графику и срокам прохождения курсов повышения квалификации. Внутри учреждения проводится систематическая работа по повышению профессиональной компетентности педагогов: педсоветы, консультативная помощь, организована работа творческих групп. Педагоги ДОУ посещают семинары, методические объединения в районе, городе и участвуют в различных конкурсах.

Педагоги учреждения используют в своей работе современные образовательные технологии: здоровьесберегающие, технологию проектирования, информационно-коммуникативные, проблемно-игровые, интерактивные, ТРИЗ, мнемотехнику. Они активно обмениваются педагогическим опытом и своими идеями.

Достижения и участие педагогов ДОУ в конкурсах в 2022 году

№ п/п	Наименование конкурса	Результат
Международный		
1	Международная олимпиада «Аттестация педагогических кадров как фактор профессионального роста»	Диплом I место
2	Международный конкурс «Дорога в космос» Номинация: «Методическая разработка» Тема работы: «Беседа с детьми «Детям о космосе»»	Диплом I место
Всероссийский		
3	Всероссийский конкурс «Безопасная среда»	Диплом I место
4	Всероссийская олимпиада «Совместная деятельность педагогов и родителей»	Диплом I место
5	Всероссийский конкурс	Диплом I место

	«Методологические и теоретические основы ФГОС ДО»	
6	Всероссийский конкурс «Моё призвание – дошкольное образование!»	Диплом I место
7	Всероссийская онлайн викторина для педагогов «Игровая форма занятий в ДОО»	Диплом I степени
8	Всероссийский творческий конкурс «Имя твоё неизвестно» Номинация «Творческие и методические разработки» Название работы: НОД «Город-герой Ленинград»	Диплом I место
9	Всероссийский творческий конкурс «Имя твоё неизвестно» Номинация «Педагогические проекты» Название работы: Проект «Расскажем детям о войне»	Диплом I место
10	Всероссийское тестирование для педагогов «Особенности воспитания детей согласно ФГОС»	Диплом I степени
11	Всероссийская олимпиада для педагогов «Работа с одарёнными детьми по ФГОС»	Диплом I степени
12	Всероссийский конкурс «Пасхальные чудеса» Номинация «Декоративно-прикладное творчество» Тема работы: «Пасхальное яйцо»	Диплом I место
13	Всероссийская онлайн олимпиада для педагогов «Воспитатель - профессионал»	Диплом I степени
14	Всероссийский Фестиваль профессионального мастерства среди педагогических работников «ИННОФЕСТ - 2022» Конкурсная работа:	Диплом победителя

	Методическая разработка (конспект НОД) Игра-викторина для детей старшего дошкольного возраста «Знатоки в мире финансов»	
15	Всероссийский Фестиваль профессионального мастерства среди педагогических работников «ИННОФЕСТ - 2022» Конкурсная работа: Методическая разработка (конспект НОД) по финансовой грамотности в подготовительной группе Игра «Дари добро»	Диплом победителя
Всероссийский		
16	Городской конкурс новогодних авторских работ «АРТ-ЁЛКА»	Диплом победителя

За 2022 год педагогические работники прошли аттестацию и получили:

- высшую квалификационную категорию – 1 человек (2,9%), подтвердили – 2 человека (5,9%);
- соответствие должности – 5 человек (14,7 %).

Курсы повышения квалификации в 2022 году прошли 5 педагогов.

6. Оценка учебно-методического и библиотечно-информационного обеспечения

В МБДОУ библиотека является составной частью методической службы. Библиотечный фонд располагается в методическом кабинете, кабинетах специалистов, группах ДОУ. Библиотечный фонд представлен методической литературой по всем образовательным областям основной общеобразовательной программы, детской художественной литературой, периодическими изданиями. В каждой возрастной группе имеется банк необходимых учебно-методических пособий, рекомендованных для планирования воспитательно-образовательной работы.

В учреждении созданы организационно-методические условия для решения задач по охране жизни и укрепления здоровья детей, обеспечения интеллектуального, личностного и физического развития ребенка, приобщения детей к общечеловеческим ценностям, взаимодействия с семьей для обеспечения полноценного развития ребенка. Учебно-методическое обеспечение представлено методической литературой по реализуемой ООП и АООП МБДОУ.

В МБДОУ существует библиотечный фонд, который пополняется в соответствии с ФГОС ДО. Организована подписка на журналы: «Дошкольное воспитание», Комплект «Образцовый детский сад», «Воспитатель ДОУ», «Управление дошкольным образовательным учреждением», Всероссийская газета «Добрая Дорога Детства».

Для обеспечения образовательного процесса учебно-методическими пособиями в учреждении создана база учебно-методической литературы.

Учебно-методическая литература	Составление конспектов НОД; разработка сценариев мероприятий, использование при организации режимных моментов – прогулок, дневного сна и др.; в работе с родителями - составление консультаций, подготовка к родительским собраниям, организации анкетирования.
Периодические издания	
Интернет-ресурсы	
Демонстрационный материал	В непосредственно образовательной деятельности, при проведении мероприятий с детьми и родителями.
Технические средства: компьютер, ноутбук, проектор, интерактивная доска (10 шт), принтер, сканер, интерактивный стол – 4 шт.	При проведении различных мероприятий с педагогами, воспитанниками и родителями.

Оборудование и оснащение методического кабинета достаточно для реализации образовательных программ. В методическом кабинете созданы условия для возможности организации совместной деятельности педагогов.

Для инвалидов и лиц с ограниченными возможностями один из входов первого этажа оборудован инвентарным пандусом, кнопкой вызова персонала, сенсорной информационной табличкой. Имеется индукционная петля. Других специальных технических средств коллективного и индивидуального пользования для инвалидов и лиц с ограниченными возможностями не имеется.

Вывод. В учреждении учебно-методическое и информационное обеспечение достаточно для организации образовательной деятельности и эффективной реализации образовательных программ.

7. Оценка материально-технической базы

В учреждении имеются:

- групповые помещения на 12 групп (в том числе: 8 групповых помещений для детей групп общеразвивающей направленности, 4 групповых помещения для детей групп компенсирующей направленности (для детей с ограниченными возможностями здоровья, имеющих тяжелые нарушения речи));
- музыкальный зал – один;

- спортивный зал – два;
- кабинет музыкальных руководителей – один;
- кабинет воспитателя по изобразительной деятельности – один;
- кабинет педагога-психолога – один;
- методический кабинет – один;
- кабинет заведующего;
- пищеблок;
- прачечная;
- медицинский блок, включающий в себя медицинский кабинет, процедурный кабинет, изолятор, санузел.

Сведения о наличии оборудованных групповых помещений

12 групповых помещений включают в себя светлые, просторные игровые комнаты оснащены необходимой удобной мебелью, которая соответствует антропометрическим показателям детей, техническими средствами обучения. Педагоги дошкольного образовательного учреждения качественно подбирают игровой и дидактический материал для развития творческих и интеллектуальных способностей воспитанников. Зонирование пространства в группах позволяет каждому ребенку найти занятие в соответствии со своими интересами и замыслами. В уютных спальнях комнаты дошкольники могут полноценно отдохнуть во время дневного сна.

Объекты для проведения практических занятий

В музыкальном зале созданы условия для развития музыкальных и творческих способностей детей. В зале имеются: музыкальный центр, мультимедийный проектор с экраном, синтезатор. Для приобщения детей к музыкальному искусству используется следующий материал и оборудование: музыкально-дидактические игры, наглядный материал, детские музыкальные инструменты, расположенные в кабинете музыкальных руководителей. Музыкальный зал предназначен для организации музыкальных занятий, праздников, развлечений, театрализованной деятельности.

В спортивном зале имеется: магнитофон, оборудование для организации двигательной активности (дуги для пролезания, тоннели, мячи, канаты, гимнастические палки, мешочки для метания и т.д.).

Спортивный зал предназначен для организации занятий физической культурой, спортивных развлечений и праздников. В группах компенсирующей направленности оборудованы кабинеты учителя-логопеда для занятий с детьми, имеющими тяжелые нарушения речи.

Объекты спорта

Все необходимое спортивное оборудование имеется в физкультурном зале и является переносным. Для организации двигательной активности детей на групповых участках имеется игровое оборудование, выносной инвентарь. Занятия на спортивной площадке способствуют физическому развитию воспитанников. Все объекты для проведения практических занятий используются во время образовательной деятельности с детьми с ограниченными возможностями здоровья, имеющих тяжелые нарушения речи.

В предметно-пространственную среду каждой группы включены не только искусственные объекты, но и естественные, природные. Обобщать результаты своих наблюдений за объектами природы дети учатся при ведении календаря природы. В уголках экспериментирования старшие дошкольники знакомятся с простейшими техническими средствами, помогающими познать мир (лупа, магнит и т.п.), ставят простейшие опыты. Элементы культуры — живописи, литературы, музыки, театра — входят в дизайн интерьера детского сада. В каждой группе организованы выставки детского творчества (рисунков, поделок, записей детских рассказов, сказок). Воспитатели с уважением относятся к продуктивной деятельности каждого ребенка. В группах имеются выставки фотографий, групповые альбомы. Кроме этого каждая группа имеет свое название, визитную карточку, которая также обыгрывается в предметной среде группы.

Для детского экспериментирования в старших и подготовительных группах созданы мини-лаборатории, где дети самостоятельно познают свойства веществ, таких как глина, песок, сахар, бумага разного качества и т.д., проводят простейшие опыты с магнитами, зеркалами, грузами разной величины. Детям предоставляется возможность разбирать и собирать механические устройства: часы, старые игрушки, телефоны и т.д., чтобы понять способ действия данных предметов. В каждой группе есть необходимый инвентарь для работы и проведения экспериментов с растениями: ящики для рассады, рыхлители, лейки, лупы и пр. Воспитатели учат детей делать зарисовки, записи в виде условных знаков. Используются технические средства обучения: интерактивные доски. В каждой группе имеются детские музыкальные инструменты, музыкально-дидактические игры и пособия, музыкальные игрушки. Содержание предметно-развивающей среды основано на принципах индивидуальной комфортности, уюта, удобства и эстетического восприятия дизайна всех помещений.

В течение года решалась задача оснащения развивающей предметно-пространственной среды. Во всех группах: среда пополнилась атрибутами для сюжетно-ролевых игр, наборами кукол, машин и т.д., новой мебелью, техническими средствами, настольно-печатными играми.

В течение года приобретались: методическая и учебная литература, пособия для занятий, учебный материал, а также художественная литература и канцелярские товары для детей.

Организация развивающего образовательного пространства и выполнения санитарно-гигиенических и безопасных условий пребывания ребенка в ДОУ

Помещения ДОУ	Выполненные работы и приобретения
Группы	Приобретения: детские шкафчики – 5 шт, кровати детские трёхъярусные – 1 шт., шкаф многоцелевой – 5 шт. Замена линолеума в группе № 9 (спальня, раздевалка). Поддон стальной заменён в 11 и 12 группах. Замена светильников и ламп, группы № 2,5. Приобретение ТСО: интерактивная доска – 1 шт, ноутбук – 2 шт., проектор – 1 шт. Приобретение наборов счётного материала, развивающих

	игрушек, магнитно-маркерной доски, мешочков для метания.
Пищеблок	Частичная замена посуды. Ремонт технологического оборудования. Приобретение конфорки электрической.
Прачечная	Приобретение утюга, ремонт технологического оборудования.
Другие помещения	Ремонт автоматической пожарной сигнализации; замена трубопроводов канализации. Замена сантехнических приборов, замена ламп внутреннего освещения. Приобретение баннеров «Весна», «Помним», «До свидания детский сад». Ремонт бактерицидных облучателей-рециркуляторов. Москитные сетки.

Состояние здания и территории учреждения соответствует санитарно-гигиеническим и противопожарным требованиям. Условия труда и жизнедеятельности детей соответствуют требованиям охраны труда.

Охрана труда

С марта 2022 года учреждение ведет учет микротравм работников. В учреждении разработана программа нулевого травматизма, в которой утвержден план мероприятий по устранению рисков на рабочих местах.

7. Оценка функционирования внутренней системы оценки качества образования

Оценка качества медицинского обеспечения

Медицинский блок с кабинетом врача, процедурным кабинетом, изолятором оснащены всем необходимым медицинским оборудованием в соответствии с требованиями СанПиН. Охрана здоровья детей-инвалидов и лиц с ограниченными возможностями здоровья осуществляется в соответствии с учетом рекомендаций индивидуальной программы реабилитации (абилитации) и заключения территориальной психолого-медико-педагогической комиссии.

В целях создания условий безопасного пребывания воспитанников, учреждение оборудовано системой видеонаблюдения и охранно-пожарной сигнализации. Для обеспечения доступа в здание образовательной организации инвалидов и лиц с ограниченными возможностями здоровья один вход в здание оборудован инвентарным пандусом, кнопкой вызова персонала, сенсорной информационной табличкой, имеется индукционная петля.

Систематически проводятся следующие профилактические мероприятия:

1. Оптимизация режима пребывания воспитанников в ДОУ (создание

комфортной обстановки и организация жизни детей в адаптационный период; определена оптимальная нагрузка на ребенка с учетом возрастных и индивидуальных особенностей).

2. Организация и проведение ежедневной утренней гимнастики, физкультурных занятий, музыкальных занятий, прогулок с включением подвижных игр и игровых упражнений, физминуток и динамических пауз во время занятий.

3. Организация спортивных игр и развлечений для дошкольников согласно годовому плану.

4. В целях профилактики простудных заболеваний педагоги ДОУ использовали дыхательную гимнастику, строгое соблюдение режима проветривания.

5. В плане лечебно-оздоровительной работы была проведена вакцинация против заболеваний гриппом. Во время неблагоприятного эпидемиологического периода в группах строго соблюдался карантинный режим с проведением необходимых мероприятий.

6. Осуществлялся систематический мониторинг за состоянием здоровья воспитанников, а также уровня сформированности культуры здорового и безопасного образа жизни:

- ежемесячно медицинским персоналом производится анализ заболеваемости воспитанников.

Заболеваемость (в случаях) на одного ребёнка

№ п/п	Год	Количество
1	2020	1,1
2	2021	1,6
3	2022	1,9

Группы здоровья

	2020 год		2021 год		2022 год	
	Ч-к	%	Ч-к	%	Ч-к	%
I	47	12,8	48	13	62	17,9
II	274	74,9	272	73,5	250	72,3
III	40	10,9	45	12,2	32	9,2
IV	5	1,4	5	1,3	2	0,6

Анализ результатов деятельности по здоровьесбережению, определил необходимость продолжить работу по сохранению и укреплению здоровья воспитанников, в направлении повышения здоровьесберегающей компетентности всех субъектов процесса педагогического взаимодействия.

В 2022 году травм воспитанников зафиксировано не было.

Оценка качества организации питания

Пищеблок оснащен необходимым технологическим и холодильным оборудованием. Расположение и количество подсобных помещений пищеблока позволяет выстраивать работу по принципу поточности и не допускает перекреста сырой и готовой продукции.

Администрацией ДОУ осуществляется надлежащий контроль за

организацией питания в учреждении.

Учреждение обеспечивает гарантированное сбалансированное 5-разовое питание детей, в том числе детей-инвалидов, в соответствии с их возрастом, временем пребывания и по нормам питания, утвержденными СанПиНом, необходимое для нормального роста и развития детей в соответствии с примерным 10 дневным меню.

Меню представлено разнообразными блюдами с выпечкой, соками, фруктами и т.д. Контроль за качеством питания, витаминизацией блюд, закладкой продуктов питания, кулинарной обработкой, выходом блюд, вкусовыми качествами пищи, санитарным состоянием пищеблока, правильностью хранения, соблюдением сроков реализации продуктов осуществляется медицинским персоналом и администрацией учреждения.

При составлении меню и расчетов калорийности соблюдается оптимальное соотношение пищевых веществ (белков, жиров, углеводов, микроэлементов). На каждое блюдо заведена технологическая карта. Согласно приказу руководителя ДОУ, создана бракеражная комиссия, которая осуществляет контроль над закладкой продуктов и выходом готовых блюд.

Администрацией ДОУ осуществляется надлежащий контроль за организацией питания в учреждении.

Обеспечение безопасности образовательного учреждения

Установленная в Учреждении система видеонаблюдения позволяет организовать постоянный мониторинг объектов, возможность хранения видеозаписи определенный период времени.

Здание детского сада оборудовано современной пожарно-охранной сигнализацией и тревожной кнопкой, что позволяет оперативно вызвать наряд охраны в случае чрезвычайной ситуации. Обеспечение условий безопасности в Учреждении выполняется согласно локальным нормативно-правовым документам. Имеются планы эвакуации.

Территория по всему периметру ограждена металлическим забором, входная калитка оснащена домофонно-магнитной системой. Прогулочные площадки в удовлетворительном санитарном состоянии. С детьми проводятся беседы, занятия по ОБЖ, развлечения по соблюдению правил безопасности на дорогах. Проводится вводный инструктаж с вновь прибывшими сотрудниками, противопожарный инструктаж и инструктаж по мерам электробезопасности. Ежедневно ответственными лицами осуществляется контроль с целью своевременного устранения причин, несущих угрозу жизни и здоровью воспитанников и работников.

Вывод: В Учреждении обеспечивается безопасность жизнедеятельности воспитанников и сотрудников.

Образовательное пространство Учреждения характеризуется:

1. Созданная развивающая среда в Учреждении соответствует требованиям охраны жизни и здоровья воспитанников и работников образовательного учреждения:

-состояние и содержание территории, участков, здания и помещений образовательного учреждения соответствует санитарным и гигиеническим нормам, нормам пожарной и электробезопасности, требованиям охраны труда воспитанников и работников;

-соответствие водоснабжения и канализации, отопления и вентиляции здания учреждения санитарно-эпидемиологическими правилам и нормативам;

-соответствие площадей образовательных помещений, их отделки и оборудования санитарно-эпидемиологическими правилам и нормативам;

-соответствие искусственного и естественного освещения помещений для образования детей санитарно-эпидемиологическим правилам и нормативам;

-соответствие санитарного состояния и содержания помещений санитарно-эпидемиологическим правилам и нормативам.

В учреждении созданы комфортные условия для воспитанников учреждения, в том числе для детей-инвалидов.

Созданы условия для освоения детьми основной образовательной программы, коррекции воспитанников с ОВЗ и детей-инвалидов.

Все базисные компоненты развивающей среды детства, включая оснащение кабинетов, методическое поле и игровое пространство создают оптимальные условия для полноценного физического, познавательного, социально-личностного, художественно-эстетического и речевого развития детей.

2. Кадровая политика учреждения направлена на развитие профессиональной компетентности педагогов и личностно-ориентированный подход к сотрудникам, учитываются профессиональные и образовательные запросы, созданы все условия для повышения профессионального уровня и личностной самореализации. В 2022 году вопросу повышения профессионального мастерства педагогов уделялось много внимания.

3. Управление ДООУ осуществляется в соответствии с законом РФ «Об образовании в Российской Федерации» и на основании Устава, на принципах демократичности, открытости, единства единоначалия и коллегиальности, объективности и полноте используемой информации, приоритета общечеловеческих ценностей, охраны жизни и здоровья человека, свободного развития личности. В ДООУ действуют органы государственно-общественного управления.

4. Качество организации образовательной деятельности по основной образовательной программе с использованием парциальных программ соответствует требованиям современного дошкольного образования соответствующая Федеральному государственному образовательному стандарту дошкольного образования.

Используются информационные технологии, создана комплексная система

планирования образовательной деятельности с учетом направленности реализуемой образовательной программы, возрастных особенностей воспитанников.

5. В учреждении соблюдается принцип информационной открытости за счет полноты и актуальности информации об организации и ее деятельности, размещенной на официальном сайте организации в информационно-телекоммуникационной сети Интернет».

6. Воспитанники учреждения обеспечены полноценным сбалансированным питанием. В ДОУ имеется вся необходимая документация по организации детского питания.

7. В ДОУ созданы условия, обеспечивающие безопасную жизнедеятельность, как воспитанников, так и всех сотрудников учреждения. В учреждении соблюдаются требования пожарной безопасности, замечаний нет. Территория, здание и помещения образовательного учреждения соответствуют нормам электробезопасности, требованиям охраны труда воспитанников и работников.

8. В учреждении созданы финансовые условия для обеспечения качества образования. Финансирование детского сада осуществляется на основании бюджетной сметы расходов. Ежегодно растет материально-техническая база, что позволяет обеспечивать государственные гарантии прав граждан на получение общедоступного и бесплатного дошкольного образования, обеспечивать образовательному учреждению возможность выполнения федерального государственного образовательного стандарта дошкольного образования и условия реализации основной образовательной программы дошкольного образования.

9. Уровень организации образовательной деятельности соответствует ее целям и задачам.

Вектор развития учреждения на 2023 год

Основной целью своей деятельности педагогический коллектив видит в создании единого образовательного пространства для разностороннего развития личности ребенка:

1. Создание условий для сохранения атмосферы дошкольного детства. Продолжение работы по модернизации РППС в соответствии с ФГОС ДО.

2. Обеспечение условий для укрепления физического и психического здоровья воспитанников.

3. Совершенствование профессиональной компетентности педагогических кадров, как важнейшего компонента достижения нового качества дошкольного образования.

4. Повышение качества образовательных услуг за счёт использования инновационных технологий в образовательном процессе.

Анализ показателей деятельности дошкольной образовательной организации, подлежащей самообследованию за 2022 год (по состоянию на 31.12.2022г.)

№ п/п	Показатели	Единица измерения
1.	Образовательная деятельность	
1.1.	Общая численность воспитанников, осваивающих образовательную программу дошкольного образования, в том числе:	346 человек
1.1.1	В режиме полного дня (8-12 часов)	346 человек
1.1.2	В режиме кратковременного пребывания (3-5 часов)	человек
1.1.3	В семейной дошкольной группе	человек
1.1.4	В форме семейного образования с психолого-педагогическим сопровождением на базе дошкольной образовательной организации	человек
1.2	Общая численность воспитанников в возрасте до 3 лет	41 человек
1.3	Общая численность воспитанников в возрасте от 3 до 8 лет	305 человек
1.4	Численность/удельный вес численности воспитанников в общей численности воспитанников, получающих услуги присмотра и ухода:	человек %
1.4.1	В режиме полного дня (8-12 часов)	346 человек 100 %
1.4.2	В режиме продлённого дня (12-14 часов)	человек %
1.4.3	В режиме круглосуточного пребывания	человек %
1.5	Численность/удельный вес численности воспитанников с ограниченными возможностями здоровья в общей численности воспитанников, получающих услуги:	4 человека 1,2%
1.5.1	При коррекции недостатков в физическом (или) психическом развитии	86 человек 24,9 %
1.5.2	По освоению образовательной программы дошкольного образования	4 человека 1,2%
1.5.3	По присмотру и уходу	человек %
1.6	Средний показатель пропущенных дней при посещении дошкольной образовательной организации по болезни на одного воспитанника	1,9 дня
1.7	Общая численность педагогических работников, в том числе:	34 человека 100 %
1.7.1	Численность/удельный вес численности педагогических работников, имеющих высшее образование	28 человек 82,4 %
1.7.2	Численность/удельный вес численности педагогических работников, имеющих высшее образование педагогической направленности (профиля)	28 человек 82,4%
1.7.3	Численность/удельный вес численности педагогических работников, имеющих среднее профессиональное образование	6 человек 17,6%
1.7.4	Численность/удельный вес численности педагогических работников, имеющих среднее профессиональное образование педагогической направленности (профиля)	6 человек 17,6%
1.8	Численность/удельный вес численности педагогических работников, которым по результатам аттестации присвоена	17 человек 50%

	квалификационная категория, в общей численности педагогических работников, в том числе:	
1.8.1	Высшая	14 человек 41,2%
1.8.2	Первая	3 человека 8,8%
1.9	Численность/удельный вес педагогических работников в общей численности педагогических работников, педагогический стаж работы которых составляет:	12 человек 35,3%
1.9.1	До 5 лет	7 человек 20,6%
1.9.2	Свыше 30 лет	5 человек 14,7%
1.10	Численность/удельный вес численности педагогических работников в общей численности педагогических работников в возрасте до 30 лет	3 человека 8,8%
1.11	Численность/удельный вес численности педагогических работников в общей численности педагогических работников в возрасте от 55 лет	2 человека 5,9%
1.12	Численность/удельный вес численности педагогических и административно-хозяйственных работников, прошедших за последние 5 лет повышение квалификации/профессиональную переподготовку по профилю педагогической деятельности или иной осуществляемой в образовательной организации деятельности, в общей численности педагогических и административно-хозяйственных работников	32 человека 94%
1.13	Численность/удельный вес численности педагогических и административно-хозяйственных работников, прошедших повышение квалификации по применению в образовательном процессе федеральных государственных образовательных стандартов, в общей численности педагогических и административно-хозяйственных работников	34 Человека 100 %
1.14	Соотношение «педагогический работник/воспитанник» в дошкольной образовательной организации	34Человека/346человек
1.15	Наличие в образовательной организации следующих педагогических работников:	
1.15.1	Музыкального руководителя	Да
1.15.2	Инструктора по физической культуре	Нет
1.15.3	Учителя-логопеда	Да
1.15.4	Логопеда	Нет
1.15.5	Учителя-дефектолога	нет
1.15.6	Педагога-психолога	Да
2	Инфраструктура	
2.1	Общая площадь помещений, в которых осуществляется образовательная деятельность, в расчёте на одного воспитанника	599,7 кв.м
2.2	Площадь помещений для организации дополнительных видов деятельности воспитанников	166,5 кв.м
2.3	Наличие физкультурного зала	Да
2.4	Наличие музыкального зала	да
2.5	Наличие прогулочных площадок, обеспечивающих физическую активность и разнообразную игровую деятельность воспитанников на прогулке	да

