

Утверждаю
Заведующий МБДОУ № 67
Е.В.Пахомова



Публичный отчёт муниципального бюджетного
дошкольного образовательного учреждения детского
сада комбинированного вида № 67 города Ставрополя
за 2019-2020 учебный год.

Муниципальное бюджетное дошкольное образовательное учреждение детский сад комбинированного вида № 67 города Ставрополя (сокращённое наименование: МБДОУ № 67)

Организационно-правовая форма Учреждения - учреждение.

Тип Учреждения - бюджетное учреждение.

Вид Учреждения - детский сад комбинированного вида.

Статус: некоммерческая организация

Юридический адрес и фактический адрес: 355044, Российская Федерация, Ставропольский край, город Ставрополь, проспект Кулакова, д. 25-а.

Заведующий: Пахомова Евгения Викторовна, соответствие занимаемой должности, кандидат педагогических наук, Почётный работник общего образования РФ.

Заместитель заведующего по УВР: Полицкова Наталья Ивановна, соответствие занимаемой должности.

Заместитель заведующего по АХЧ: Михайлова Оксана Васильевна.

Лицензия на право ведения образовательной деятельности:

Регистрационный № 0001080 Серия 26Л01 от 25.05.2016 г. № 4832, срок действия - бессрочно.

Учредитель: Учредителем МБДОУ № 67 является муниципальное образование город Ставрополь в лице Комитета образования администрации города Ставрополя, адрес: 355000, Российская Федерация, Ставропольский край, город Ставрополь, улица Шпаковская, дом 85, тел.: (8652) 75-70-15, 75-73-66, эл.почта: obrazovanie@stavadm.ru. Адрес сайта: www.stavadm.ru, портал: <http://education-26.ru>

Год основания учреждения: 1981 г.

Режим работы:

- с сентября по май – образовательный процесс;
- с июня по август – летняя оздоровительная кампания;
- длительность пребывания детей –12 часов;
- ежедневный график работы: с 7.00 до 19.00
- дошкольное учреждение работает по пятидневной рабочей неделе.
- выходные дни: суббота и воскресенье, праздничные дни, установленные законодательством РФ.

Адрес сайта в Интернете: <http://stavdou67.ru/>.

Электронный адрес: DetSad67@gmail.com, dou_67@stavadm.ru.

Телефон/факс: (8652) 39-10-86, 39-10-70 , тел. 39-10-62.

Общая площадь здания: 2392 кв. м

Аренда помещений: отсутствует.

Мощность учреждения: 286 человек

Обучение и воспитание детей ведется на русском языке.

Порядок приема и отчисления воспитанников регулируется в соответствии с Положением о порядке приема на обучение по общеобразовательным программам дошкольного образования, а также Положением о порядке и основании перевода, отчисления и восстановления обучающихся. Порядок взаимоотношений между родителями воспитанников и учреждением регулируется в соответствии с Положением о порядке оформления возникновения, приостановления и

прекращения отношений между МБДОУ № 67 и родителями. Локальные акты расположены в открытом доступе на официальном сайте учреждения.

Информация о приеме, переводе воспитанников из группы в группу, а также об их отчислении фиксируется в автоматизированной информационной системе «АВЕРС».

Взаимодействие с социальными партнёрами.

Организации	Содержание работы	Формы взаимодействия
Городской информационно-методический центр	Информационно-методическое сопровождение образовательного процесса. Расширение профессиональных компетенций в области педагогической и культурно-просветительской деятельности: информационно-коммуникативной, правовой, проектной и др.. Развитие теоретической, практической, индивидуальной и социальной готовности педагогов к реализации ФГОС ДОО. Обобщение и распространение передового педагогического опыта работы воспитателей и специалистов.	Методические объединения. Семинары. Круглые столы. Конференции. Конкурсы. Мастер-классы. Информационные ресурсы Internet-сети.
СКИРО ПК и ПРО	Развитие теоретической, практической, индивидуальной и социальной готовности педагогов к реализации ФГОС ДО на КПК.	Курсы повышения квалификации
«Северо-Кавказский социальный институт»	Научно-методическое сопровождение инновационной деятельности	Семинары, круглые столы, КВН, консультации
МБОУ СОШ № 7 города Ставрополя	Преемственность дошкольного и школьного образования	Совместные мероприятия (круглые столы, консультации, родительские собрания)
Поликлиника № 3 города Ставрополя	Медицинское сопровождение деятельности ДО	Диспансерные осмотры

Образовательное учреждение функционирует в соответствии с нормативными документами в сфере образования Российской Федерации. Созданная модель органов общественного управления позволяет обеспечить их взаимодействие и взаимовлияние, что является одной из главных тенденций развития дошкольного образования на современном этапе как открытой государственно-общественной системы. Структура и механизм управления образовательным учреждением обеспечивает его стабильное функционирование, взаимосвязь всех структурных

подразделений, эффективную систему контроля, а также вовлеченность работников учреждения и родителей воспитанников в образовательный процесс.

Оценка образовательной деятельности.

Образовательная деятельность в МБДОУ № 67 организована в соответствии с Федеральным законом от 29.12.2012 г. № 273-ФЗ «Об образовании в Российской Федерации», ФГОС дошкольного образования, СанПиН 2.4.1.3049-13 «Санитарно-эпидемиологическими требованиями к устройству, содержанию и организации режима работы дошкольных образовательных организаций».

Содержание образовательного процесса выстроено в соответствии с «Основной общеобразовательной программой дошкольного образования МБДОУ № 67» (на основании примерной основной общеобразовательной программы дошкольного образования «Детство» под ред. Т.И.Бабаевой, А.Г. Гогоберидзе, О.В. Солнцевой) и «Адаптированной основной общеобразовательной программы дошкольного образования для детей с тяжёлыми нарушениями речи МБДОУ № 67» (на основании примерной адаптированной программы коррекционно-развивающей работы в логопедической группе детского сада для детей с тяжёлыми нарушениями речи с 3-7 лет Н.В. Нищевой).

С целью обеспечения организации образовательного процесса педагогический коллектив ДОУ использует парциальные программы:

- Программа художественного воспитания, обучения и развития детей 2-7 лет «Цветные ладошки» И.А.Лыковой М.
- Программа «Основы безопасности детей дошкольного возраста» Н.Н.Авдеевой, Р.Б.Стеркиной, О.Л.Князевой М..
- Программа по ритмической пластике для детей 3-7 лет. А.И. Бурениной, -изд. 3-е, перераб. и доп.- СПб.: РЖ «Музыкальная палитра».

Воспитательно – образовательный процесс строится на основе режима дня, утвержденного заведующим, который устанавливает распорядок бодрствования и сна, приема пищи, гигиенических и оздоровительных процедур, организацию непосредственно образовательной деятельности, прогулок и самостоятельной деятельности воспитанников. Учебный план разработан в соответствии с действующими ФГОС к структуре основной общеобразовательной программы дошкольного образования. В план включены направления, обеспечивающие социально-коммуникативное, познавательное, речевое, художественно-эстетическое и физическое развитие детей. Реализация плана предполагает учет принципа интеграции образовательных областей в соответствии с возрастными возможностями и особенностями воспитанников, спецификой и возможностями образовательных областей.

Нормы и требования к нагрузке детей, а также планирование учебной нагрузки в течение недели определены Санитарно-эпидемиологическими требованиями к устройству, содержанию и организации режима работы в дошкольных организациях (СанПиН 2.4.1. 2731-10). Во второй младшей группе (3-4года) - 2 часа 45 минут, продолжительность НОД – 15минут. В средней группе (4-5лет) - 4 часа, продолжительность НОД – 20минут. В группе для детей старшего дошкольного возраста (5-6лет) - 6 часов 15 мин., продолжительность НОД – 25

минут. В группе для детей подготовительного дошкольного возраста (6-7 лет) - 8 часов 30 мин., продолжительность НОД – 30 минут. В середине времени, отведенного на непрерывную образовательную деятельность, проводят физкультминутку. Перерывы между периодами НОД проводятся не менее 10 минут. НОД, требующая повышенной познавательной активности и умственного напряжения детей, проводятся в первую половину дня и в дни наиболее высокой работоспособности детей (вторник, среда). Домашние задания воспитанникам не задают.

Коллектив ДОУ организывает образовательную деятельность, следуя нижеизложенным положениям:

□ Обеспечение Федерального государственного образовательного стандарта дошкольного образования и обеспечение условий реализации образовательной программы, как целостной системы работы по содержанию и уровню развития детей каждого психологического возраста с учетом соблюдения преемственности при переходе к следующему возрастному периоду.

□ Создание атмосферы эмоционального комфорта, условий для самовыражения, саморазвития ребенка, творчества, игры, общения и познания мира.

□ Содержание и организация образовательного процесса направлены на формирование общей культуры, развитие физических, интеллектуальных и личностных качеств, формирование предпосылок учебной деятельности, обеспечивающих социальную успешность, сохранение и укрепление здоровья детей, коррекцию недостатков в физическом или психологическом развитии детей.

□ Образовательная деятельность учреждения обеспечивает равные стартовые возможности для обучения детей в ДОУ.

Отработана система взаимодействия всех педагогов ДОУ: воспитателей, учителей-логопедов, педагога-психолога, воспитателя физической культуры, воспитателя изобразительности и музыкального руководителя.

Календарно-тематическое планирование педагогов разработано в соответствии с содержанием образовательных программ.

В МБДОУ функционируют 12 групп полного дня: из них 4 группы компенсирующей направленности, 8 групп общеразвивающей направленности, которые в 2019 году посещали 374 воспитанника. Среди воспитанников: 82 воспитанника посещали группы компенсирующей направленности (с нарушением речи) (из них 1 ребёнок-инвалид); 292 воспитанника посещали группы общеразвивающей направленности (из них 4 ребёнка-инвалида). Контингент воспитанников, социально благополучный.

Разработаны диагностические карты освоения ООП МБДОУ в каждой возрастной группе. Карты включают анализ уровня развития целевых ориентиров детского развития и качества освоения образовательных областей. Так, результаты качества освоения ООП МБДОУ выглядят следующим образом:

Образовательные области	Средний % качества по всем возрастам		
	2017 год	2018 год	2019 год
Познавательное развитие	89%	90%	90%
Речевое развитие	87%	89%	89%
Социально-	88%	89%	89%

коммуникативное развитие			
Художественно-эстетическое развитие	87%	89%	89%
Физическое развитие	89%	89%	89%
Общий средний показатель в %	88%	89,2%	89,2%

Анализ выполнения программы по всем областям знаний показал, что Программа выполнена на 89,2 %.

Анализ выполнения требований к содержанию и методам воспитания и обучения, а также анализ усвоения детьми программного материала показывают стабильность и позитивную динамику по всем направлениям развития. Положительное влияние на этот процесс оказывает тесное сотрудничество воспитателей, специалистов, администрации ДООУ и родителей, а также использование приемов развивающего обучения и индивидуального подхода к каждому ребенку.

Диагностика психологической готовности детей к обучению в школе – одно из приоритетных направлений практической психологии образования. Важными показателями готовности к обучению в школе является развитие познавательных процессов, формирования значимых для школьного обучения предметно-специфических знаний, умений и навыков.

В мониторинговом исследовании интегративного качества «Овладевший универсальными предпосылками учебной деятельности» у детей подготовительных групп МБДОУ № 67 принимали участие **99** детей. Мониторинг готовности к школе воспитанников показал наличие устойчивой динамики уровней психологической готовности детей к школе.

В подготовительных к школе группах был изучен уровень психологической готовности к школе детей с помощью пакета методик: диагностическая беседа, наблюдение, диагностико-развивающее упражнение «Божья коровка», тест школьной зрелости Керна - Йерасека, «Схематизация» (Р. И. Бардина), «Графический диктант» (Д. Б. Эльконин), «Домик» (Н. И. Гуткина), «Учебная деятельность» (Л. И. Цехановская), «Мотивационная готовность детей 6 лет к обучению в школе» (Д. Б. Эльконин, Л. А. Венгер). Результаты представлены в таблице 1 и диаграмме 2 и 3:

Таблица 1. Психологическая готовность детей подготовительных групп к школе

	6-я группа		7-я группа		11-я группа		12-я группа		Всего по МБДОУ	
	Ч-к	%	Ч-к	%	Ч-к	%	Ч-к	%	Ч-к	%

Высокий	10	42	12	34	9	28	4	50	35	35
Средний	14	58	23	66	23	72	4	50	64	65
Низкий	-	0	-	0	-	0	-	0	-	0
Низший	-	0	-	0	-	0	-	0	-	0

Диаграмма 2. Психологическая готовность детей подготовительных групп к школе

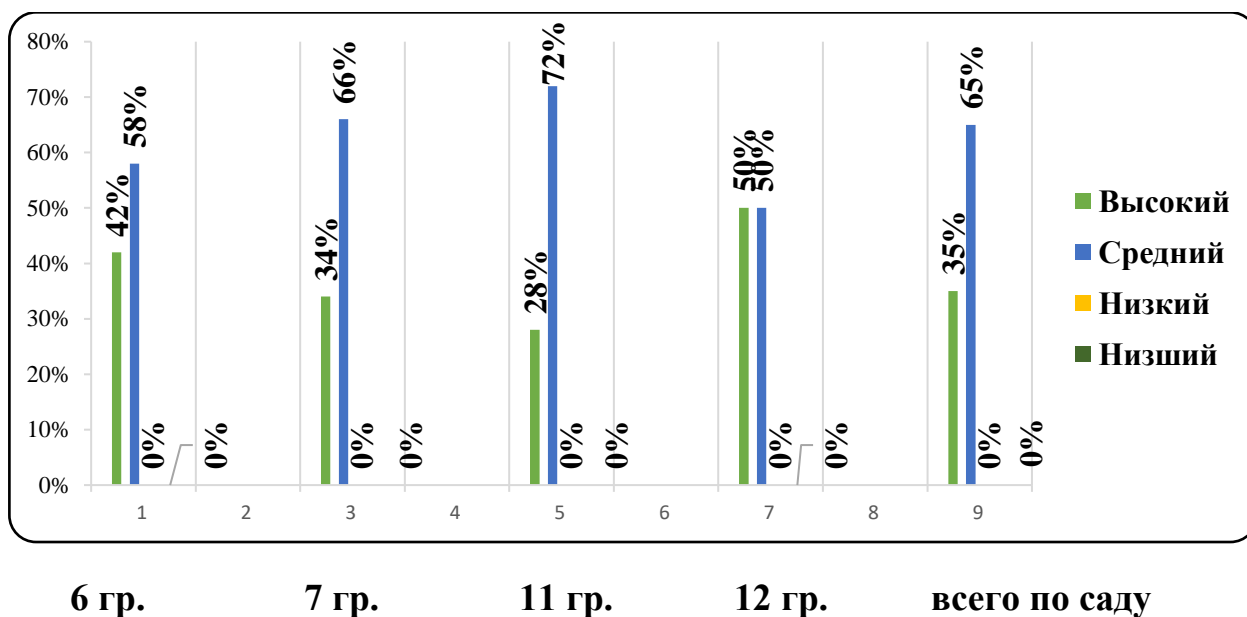
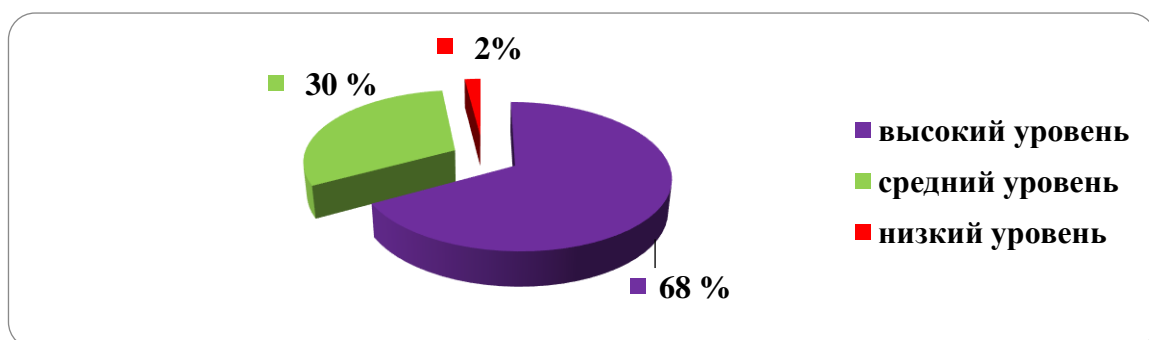


Диаграмма 3. Распределение уровней мотивационной готовности к обучению в школе



Обследование проводилось индивидуально. Большинство детей показало высокую мотивационную готовность к школе.

Выявлено 2 % детей, которые ориентированы лишь на внешнюю, формальную сторону школьной действительности. Это позиция еще «дошкольная» (ребенок хочет пойти в школу, но при этом стремится сохранить дошкольный образ жизни).

30 % детей ориентированы на содержательные моменты школьно-учебной действительности. Но и на этом этапе дети выделяют в первую очередь социальные, а не собственно учебные аспекты этой действительности.

У 68 % детей внутренняя позиция школьника полностью сформирована и характеризуется сочетанием ориентации на социальные и собственно учебные аспекты школьной жизни.

Таким образом, можно сделать вывод о том, что у воспитанников универсальные учебные предпосылки учебной деятельности находятся на достаточно хорошем уровне:

- высокий уровень показали 35 % воспитанников (35 человек);
- средний уровень – 65 % (64 человека).

Все перечисленное позволяет сделать вывод о том, что в целом педагогами МБДОУ проведена систематичная и целенаправленная работа по подготовке детей к школьному обучению.

В период с октября - по ноябрь была проведена эмоционально-личностная диагностика детей старших и подготовительных к школе групп по методикам: «Лесенка», «Страхи в домиках», «Два дома», «Рисунок семьи», «Рисунок несуществующего животного» и др. Обследование проводилось индивидуально. В результате обследования были выявлены дети «группы риска»: тревожные, агрессивные дети, дети, у которых страхи выше нормы. Дошкольники, которые имеют проблемы, были включены в список детей для коррекционной работы.

По запросу учителей-логопедов ДОУ в 2019 - 2020 уч. году было проведено дополнительное обследование детей, рекомендуемых к зачислению в группу компенсирующей направленности для детей с тяжелыми нарушениями речи (24 человека). Запрашиваемая информация об уровне познавательного развития данных детей была отражена в характеристиках и протоколах, были подготовлены пакеты документов для представления данных детей на ТПМПК города.

Вывод: у воспитанников универсальные предпосылки учебной деятельности находятся на достаточно хорошем уровне. Однако некоторые дети испытывают затруднения в работе по правилу и образцу, выполнении словесных инструкций, в операциях сравнения. Причины: частые пропуски детьми занятий. Дети готовы к принятию новой социальной позиции, умеют адекватно использовать вербальные и невербальные средства общения, владеют диалогической речью и конструктивными способами взаимодействия с детьми и взрослыми (договаривается, обменивается предметами, распределяет действия при сотрудничестве). Способны изменять стиль общения со взрослым или сверстником, в зависимости от ситуации. Кроме того, у них сформированы навыки необходимые для осуществления учебной деятельности. Эти данные позволяют сделать вывод о том, что в целом педагогами МБДОУ была проведена систематичная и целенаправленная работа по подготовке детей к школе.

Анализ коррекционно-развивающей работы.

В 2019 году в МБДОУ функционировали 4 группы компенсирующей направленности для детей с тяжёлыми нарушениями речи (4-7 лет). Порядок деятельности компенсирующих групп определяется: Положением о группах компенсирующей направленности для детей с тяжёлыми нарушениями речи; «Адаптированной основной общеобразовательной программы дошкольного образования для детей с тяжёлыми нарушениями речи МБДОУ № 67» (на основании примерной адаптированной программы коррекционно-развивающей работы в логопедической группе детского сада для детей с тяжёлыми нарушениями речи с 3-7 лет Н.В. Нищевой).

АООП ДО разработана в соответствии с требованиями Федерального государственного образовательного стандарта дошкольного образования. Реализация АООП ДО осуществляется в компенсирующих группах. В группах созданы специальные условия, обеспечивающие комфортное пребывание ребенку с ОВЗ и способствующие реализации задач АООП ДО.

Цели коррекционно – развивающей деятельности:

- Формирование языковых умений и навыков
- Развитие речевой мыслительной деятельности
- Формирование обобщенных представлений о языковых единицах и особенностях их функционирования
- Развитие сенсорной, интеллектуальной, эмоционально-волевой и моторно-двигательной сфер
- Совершенствование коммуникативных умений, фонематических представлений, практическое употребление различных частей речи.

Этапы коррекции:

- Диагностическое обследование детей с нарушениями речи, с целью выявления уровней речевого развития
- Определение направлений коррекционно-развивающего обучения детей с ТНР
- Проведение коррекционно-развивающей работы: формирование правильного произношения, практическое усвоение лексических и грамматических средств языка, развитие навыков связной речи, подготовка к обучению грамоте
- Итоговый мониторинг усвоения программного материала.

Для достижения положительной динамики результатов коррекционной работы в МБДОУ осуществлялась координация деятельности всех служб по сопровождению воспитанников с ограниченными возможностями здоровья. В 2019 году на постоянной основе работал ППК МБДОУ. В целях максимального содействия полноценному развитию каждого ребёнка были созданы адекватные условия для ранней профилактической и коррекционной работы.

Показатели развития моторной сферы, фонематического восприятия, навыки фонематического анализа и синтеза, познавательные процессы находятся на среднем и высоком уровне, словарный запас достиг высокого уровня, отмечаются благоприятные предпосылки к учебной деятельности.

Основная цель работы психологической службы Учреждения - создание системы психолого-педагогического сопровождения профессиональной деятельности психолога, направленной на создание социально-психологических условий для успешного обучения и психологического развития ребенка в ситуациях взаимодействия. По результатам групповых и индивидуальных обследований, а

также по запросам родителей и педагогов педагогом-психологом проводились групповые и индивидуальные коррекционные и развивающие занятия, задачами которых были: активизация познавательной деятельности (развитие внимания, памяти, мышления: процессы анализа, синтеза, обобщения, противопоставления), снижение уровня тревожности, агрессивности; развитие умений эффективного взаимодействия со взрослыми и сверстниками; адаптация к условиям ДОУ. Педагогическая технология социально-психологического развития детей осуществляется поэтапно:

- сбор информации об индивидуальных личностных особенностях воспитанников;
- перспективное планирование работы с детьми по социально-личностному развитию;
- систематическая работа с детьми по социально-личностному развитию;
- коррекция имеющихся социально-эмоциональных проблем.

Среди детей, посещающих МБДОУ № 67, есть дети, которые относятся к категории детей с ОВЗ, дети-инвалиды. Занятия с ними проводились индивидуально и по группам. Основными направлениями коррекционно-развивающей работы педагога-психолога с детьми с ОВЗ, находящимися в условиях образовательной интеграции, являются:

- развитие эмоционально-личностной сферы и коррекция её недостатков;
- развитие познавательной деятельности и целенаправленное формирование высших психических функций;
- формирование произвольной регуляции деятельности и поведения;
- формирование и развитие социальных навыков и социализации.

По результатам групповых и индивидуальных обследований, а также по запросам родителей и педагогов проводились групповые и индивидуальные коррекционные и развивающие занятия, задачами которых были: активизация познавательной деятельности (развитие внимания, памяти, мышления: процессы анализа, синтеза, обобщения, противопоставления), снижение уровня тревожности, агрессивности; развитие умений эффективного взаимодействия со взрослыми и сверстниками; адаптация к условиям ДОУ.

За 2019 – 2020 учебный год с детьми было проведено:

- а) групповых коррекционно-развивающих занятий – 97,
- б) индивидуальных коррекционно-развивающих занятий – 97, из них:
 - коррекция познавательных процессов – 49,
 - коррекция недостатков эмоционально-личностной сферы – 34,
 - коррекция страхов – 14.

Среди детей, посещающих МБДОУ № 67, есть дети, которые относятся к категории детей с ОВЗ, дети-инвалиды (из них 1 ребенок на домашней форме обучения). Основными направлениями коррекционно-развивающей работы педагога-психолога с детьми с ОВЗ, находящимися в условиях образовательной интеграции, являются:

- развитие эмоционально-личностной сферы и коррекция её недостатков;
- развитие познавательной деятельности и целенаправленное формирование высших психических функций;
- формирование произвольной регуляции деятельности и поведения;
- формирование и развитие социальных навыков и социализации.

За истекший учебный год с детьми с ОВЗ было проведено:

а) групповых коррекционно-развивающих занятий – 67,

б) индивидуальных коррекционно-развивающих занятий – 210, из них:

- коррекция познавательных процессов – 148,
- коррекция недостатков эмоционально-личностной сферы – 49,
- работа с горем - 13.

Занятия были организованы индивидуально и (или) в малых группах. Определено и согласовано с родителями (законными представителями) расписание. Проводится консультирование родителей по результатам работы.

В результате проведённой коррекционно-развивающей работы и по результатам итоговых диагностических исследований можно сделать следующие выводы:

1. полученные результаты свидетельствуют о преобладании положительной динамики, в частности о том, что у детей, посещающих коррекционные занятия, произошло снижение количества страхов до возрастной нормы;
2. произошла коррекция и устранение таких проблем у детей, как снижение уровня негативных проявлений в эмоционально-личностной сфере; формирование комплекса произвольности в соответствии с возрастом; укрепление психологического здоровья ребенка;
3. адаптационные мероприятия в отношении двух детей, имеющих тяжелую степень адаптации, не принесли значительного результата из-за длительного непосещения детьми детского сада, 1 ребенок недавно поступил в д/с;
4. коррекционная работа будет продолжаться по всем направлениям.

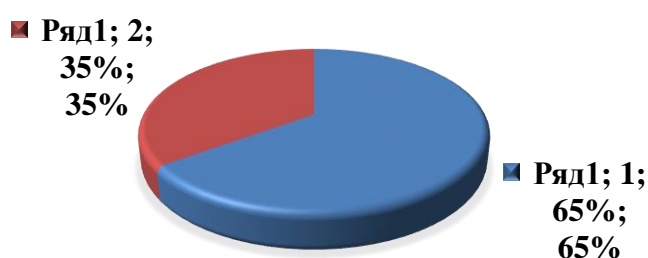
Результаты коррекционной деятельности отражены в таблице 2 и Диаграмме 6.

Таблица 2. Результаты коррекционной работы

№	Направление коррекционной работы	Количество детей, нуждающихся в коррекционных занятиях	Положительная динамика		Отрицательная динамика	
			К - во	%	К - во	%
1	Состояние тревожности, страхи	1	1	100 %	-	-
2	Работа с горем	1	1	100	-	-

				%		
3	Психические познавательные процессы	14	8	57 %	6	43 %
4	Эмоционально-волевое развитие	6	4	67 %	2	33 %
5	Адаптация к д/с	9	6	67 %	3	33 %
Всего		31	20	65 %	11	35 %

Диаграмма 6. Результаты коррекционной работы



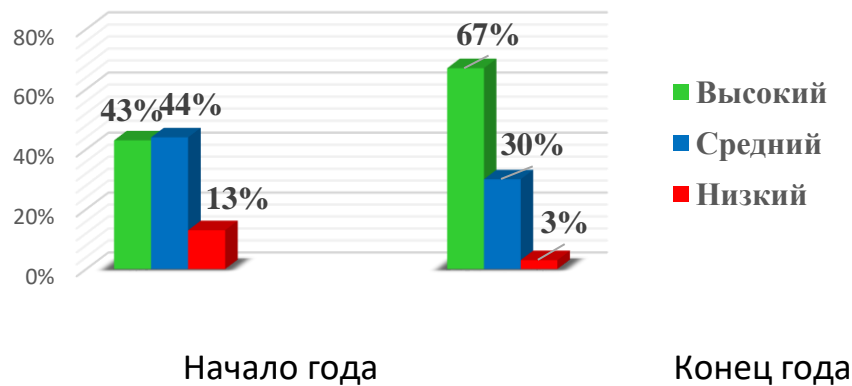
В результате проведённой коррекционно-развивающей работы и по результатам итоговых диагностических исследований можно сделать следующие выводы:

5. полученные результаты свидетельствуют о преобладании положительной динамики, в частности о том, что у детей, посещающих коррекционные занятия, произошло снижение количества страхов до возрастной нормы;
6. произошла коррекция и устранение таких проблем у детей, как снижение уровня негативных проявлений в эмоционально-личностной сфере; формирование комплекса произвольности в соответствии с возрастом; укрепление психологического здоровья ребенка;
7. адаптационные мероприятия в отношении двух детей, имеющих тяжелую степень адаптации, не принесли значительного результата из-за длительного непосещения детьми детского сада;
8. коррекционная работа будет продолжаться по всем направлениям.

Показатели адаптированности детей в МБДОУ № 67

В 2019 – 2020 учебном году в МБДОУ № 67 было принято 102 ребенка разного возраста. За адаптацией вновь прибывших детей к условиям детского сада шло наблюдение, на каждого из них был заведен адаптационный лист. Наблюдение и анализ адаптационных листов показали следующее (диаграмма 1):

Диаграмма 1. Показатели адаптированности детей в МБДОУ № 67



У большинства детей (99 человек - 97 %) эмоциональное состояние стабильное, во взаимоотношениях со взрослыми проявляют инициативу, в деятельности либо подражают взрослым, либо наблюдают за действиями взрослых и сверстников, стремясь познать новое, у многих детей появляются элементы сюжетно – ролевой игры. Сейчас практически все дети и родители с радостью и хорошим настроением приходят в детский сад, зная, что здесь их ждут, любят, всегда окружают заботой и лаской, помогут в трудный момент и советом и делом. Дети чувствуют себя раскованно, легко идут на контакты друг с другом, взрослыми, хорошо кушают, спят, легко расстаются с родителями – все это показатели успешной адаптации.

У 3 детей адаптация тяжелой степени: у 2-х из-за длительного непосещения ими детского сада, 1 ребенок недавно поступил в ДООУ. При взаимодействии с ними необходимо использовать следующие формы работы: элементы телесной терапии, засыпание с любимой игрушкой, рассказывание сказок, пение перед сном, игровые методы и приемы, создание положительных установок на предстоящие режимные процессы (художественное слово).

Все дети поступали в ДООУ по графику и с индивидуальным режимом пребывания.

Индивидуальные беседы в начале поступления детей впервые в детский сад помогли правильно построить работу с родителями и детьми. Были проведены консультации: «Особенности адаптации детей раннего возраста к условиям ДООУ», «Психологические особенности развития ребенка в возрасте от 3 до 4 лет (от 4 до 5 лет; от 5 до 6 лет; от 6 до 7 лет)»; подготовлены стендовая информация «Вопросы адаптации» и «Психологические особенности детей (по всем возрастам)» и буклеты для родителей «Советы от Фрекен Бок или Адаптация ребенка в детском саду», в которых содержится информация о том, как правильно подготовить ребенка к детскому саду и какие показатели свидетельствуют об окончании адаптационного периода.

Вывод: благодаря совместным скоординированным усилиям адаптация детей протекает вполне благополучно. Дети чувствуют себя раскованно, легко идут на контакты друг с другом, взрослыми, хорошо кушают, спят, легко расстаются с родителями – все это показатели успешной адаптации.

Коррекционная работа с детьми-инвалидами

В 2019 году учреждение посещали 5 детей-инвалидов, с которыми проводилась системная работа по реализации индивидуальных образовательных маршрутов с

целью выполнения мероприятий ИПРА, для двух детей-инвалидов разработаны АООП согласно заключениям ЦПМПК («АООП для детей сложным дефектом», «АООП для детей с нарушениями опорно-двигательного аппарата»).

Диагностическая работа включает:

- своевременное выявление причин сложностей в обучении детей - инвалидов - раннюю (с первых дней пребывания ребенка в образовательном учреждении) диагностику причин трудностей адаптации /при необходимости/;
- изучение социальной ситуации развития и условий семейного воспитания ребенка;
- изучение адаптивных возможностей и уровня социализации ребенка – инвалида

Коррекционно-развивающая работа включает:

- выбор оптимальных для развития ребенка- инвалида коррекционных программ/методик, методов и приемов обучения в соответствии с его особыми образовательными потребностями;
- организацию и проведение специалистами индивидуальных и групповых коррекционно-развивающих занятий, необходимых для реализации ИПРА;
- коррекцию и развитие высших психических функций;
- развитие эмоционально-волевой и личностной сфер ребенка и психокоррекция его поведения;
- социальную защиту ребенка в случаях неблагоприятных условий жизни при психотравмирующих обстоятельствах.

Консультативная работа включает:

- выработку совместных обоснованных рекомендаций по основным направлениям работы с детьми – инвалидами единых для педагогических работников;
- консультирование специалистами педагогов по выбору индивидуально-ориентированных методов и приемов работы с детьми – инвалидами
- консультативную помощь семье в вопросах выбора стратегии воспитания и приемов коррекционного обучения ребенка – инвалида.

Информационно-просветительская работа включает:

- различные формы просветительской деятельности (клубы, беседы, наглядные материалы), направленные на разъяснение участникам образовательного процесса вопросов, связанных с особенностями обучения и сопровождения детей - инвалидов;
- проведение тематических бесед для педагогов и родителей по разъяснению индивидуальных особенностей детей - инвалидов.

Систематически проводятся следующие профилактические мероприятия:

1. Оптимизация режима пребывания воспитанников в ДОУ (создание комфортной обстановки и организация жизни детей в адаптационный период; определена оптимальная нагрузка на ребенка с учетом возрастных и индивидуальных особенностей).
2. Организация и проведение ежедневной утренней гимнастики, физкультурных занятий, музыкальных занятий, прогулок с включением подвижных игр и игровых упражнений, физминуток и динамических пауз во время занятий. В коррекционной работе с детьми использовались комплексы упражнений логопедической ритмики.
3. Организация спортивных игр и развлечений для дошкольников согласно годовому плану.
4. В целях профилактики простудных заболеваний педагоги ДОУ использовали гимнастику после сна, дыхательную гимнастику, соблюдение режима

проветривания. В течение года проводилась витаминизация третьего блюда, дети употребляли фруктово-ягодные соки, свежие фрукты и овощи, чай с лимоном.

Заболеваемость (в случаях) на одного ребёнка.

№ п/п	Год	Количество
1	2017	1,6
2	2018	1,4
3	2019	1,6

5. В плане лечебно-оздоровительной работы была проведена вакцинация против заболеваний гриппом. Во время неблагоприятного эпидемиологического периода в группах строго соблюдался карантинный режим с проведением необходимых мероприятий.

6. Согласно плану проводилась консультативная, информационно -просветительская работа с родителями, а также анкетирование и привлечение родителей к участию в досуговых мероприятиях спортивно-оздоровительной направленности.

7. Осуществлялся систематический мониторинг за состоянием здоровья воспитанников, а также уровня сформированности культуры здорового и безопасного образа жизни. Медицинским персоналом ежемесячно производится анализ заболеваемости воспитанников.

Группы здоровья.

	2017 год		2018 год		2019 год	
	Ч-к	%	Ч-к	%	Ч-к	%
I	55	14,6	60	15,9	50	13,4%
II	277	73,7	303	74,6	273	72,9%
III	39	10,4	40	9,8	47	12,6%
IV	5	1,3	5	1,2	4	1%

Дополнительное образование.

Педагогический коллектив учреждения ведет целенаправленную работу по созданию условий для эффективного развития способностей каждого ребенка в различных видах деятельности. Коллектив реализует систему кружковой работы на безвозмездной основе, цель которой - максимальное раскрытие личностного потенциала воспитанников.

Дополнительное образование обеспечивает воспитанникам разностороннее развитие с учетом их возрастных и индивидуальных особенностей по основным направлениям – социально-личностному, физическому, познавательному и художественно-эстетическому.

Название кружка	Ф.И.О. педагога должность	Кол-во занятий в неделю	Кол-во детей/возраст
«Горница» (пение)	Баженова Н.А. муз.рук.	1	14/5-7
«Старт» (физкультурно- спортивная направленность)	Железнова Е.М. воспитатель по ФИЗО	1	16/5-7

«Ребёнок и природа» (экологическая направленность)	Плюхина И.Н. Неснова М.В. Рябоконт В.И. Федюшина Е.Э. воспитатель	1	40/6-7 35/5-6
«Почемучки и следопыты» (экологическая направленность)	Пузанова Л.А. Чаплыгина Н.Н. Анохина К.В. Сигитова И.В. воспитатель	1	37/6-7 39/4-5
«История традиции казачества»	Басанцева И.И. Глухова И.А. Гнездилова Т.В. Сердюкова Л.В. воспитатели	1	47/5-7
«Теремок» (театрализованная деятельность)	Исмаилова А.А. Шутенко В.В. воспитатели	1	32/4-5
«Весёлая математика» (познавательная направленность)	Ковтун О.Б. Патарая Т.Э. воспитатели	1	15/4-5
«Умелые ручки» (мелкая моторика)	Должикова Е.И. Омельченко О.А. воспитатели	1	35/5-6
«Экологический калейдоскоп» (экологическая направленность)	Кульпанович Г.В. Мингазова Е.В. воспитатели	1	16/5-6

Вывод: образовательная деятельность в учреждении в течение отчётного периода осуществлялась в соответствии с требованиями действующего законодательства. Освоение воспитанниками образовательной Программы дошкольного образования обеспечивало получение ими одинаковых стартовых возможностей для дальнейшего обучения в школе. Методическое обеспечение программы, средства обучения и воспитания достаточны и оптимальны для реализации образовательной программы дошкольного образования в полном объеме. Воспитательная работа строится с учетом индивидуальных особенностей детей, особенностей их психосоматического здоровья с использованием разнообразных форм и методов, в тесном взаимодействии воспитателей, специалистов и родителей в соответствии с требованиями законодательства и регионального компонента образовательных программ.

Оценка функционирования внутренней системы оценки качества образования.

Целью организации внутренней системы оценки качества образования является анализ исполнения законодательства в области образования и качественная оценка образовательной деятельности, условий развивающей среды МБДОУ и выполнения плана контроля для определения факторов и своевременного выявления изменений, влияющих на качество образования в учреждении.

Реализация внутренней системы оценки качества образования осуществляется в МБДОУ на основе: Поло образовательной программы и годового плана работы, плана контроля, утвержденных приказами заведующего и принятых на заседаниях Педагогических советов.

Система оценки качества дошкольного образования рассматривается как система контроля внутри МБДОУ, которая включает себя интегративные составляющие:

- качество образовательного процесса;
- качество работы с родителями;
- качество работы с педагогическими кадрами;
- качество предметно-пространственной среды.

С целью повышения эффективности образовательной деятельности используется педагогический мониторинг, который даёт качественную и своевременную информацию, необходимую для принятия управленческих решений. В учреждении выстроена четкая система методического контроля и анализа результативности образовательного процесса по всем направлениям развития дошкольника и функционирования МБДОУ в целом.

Результаты оценки родителями качества образовательной деятельности ДОУ.

Педагоги учреждения уделяют большое внимание работе с родителями, стараясь формировать доверительные отношения и привлекать родителей к созданию единого пространства развития ребенка. В основе системы взаимодействия семьи и детского сада лежит идея о том, что родители являются первыми педагогами ребенка.

В 2019 году работе с семьей уделялось много внимания. Родители участвовали в таких мероприятиях детского сада, как "День Матери", "Мама, папа, я — спортивная семья", посещали групповые консультации и открытые занятия. Победители были награждены призами. На базе учреждения постоянно работает клуб «К здоровой семье через детский сад», «Мамина школа».

Семьи воспитанников принимали активное участие в организации творческих тематических выставок, которые регулярно проводились в ДОУ.

Для контроля за эффективностью взаимодействия педагогов с родителями было проведено анкетирование по проблеме удовлетворённости родителей деятельностью ДОУ. Результаты анкетирования свидетельствуют о том, что 85 % родителей считают, что в ДОУ проводятся мероприятия, которые полезны и интересны детям, администрация и воспитатели создают условия для проявления и развития способностей ребенка. Родители отмечают, что их дети с желанием посещают детский сад, а работа педагогов в группе устраивает их полностью. По убеждению 90 % опрошенных родителей в среде своих сверстников дети чувствуют себя комфортно.

В целом, работой дошкольного учреждения в текущем учебном году довольны 84 % родителей. Из них 95 % не имеют причин для критики качества работы МБДОУ Хотели бы перевести своего ребенка в другой д/с 4 % родителей (в связи с переменой места жительства).

Большинство опрошенных родителей видят главную задачу детского сада в воспитании, социализации и общем развитии детей, а самым значимым направлением в развитии ребенка – здоровье. По мнению родителей, детский сад, заботясь о развитии детей, должен обращать внимание на благоприятную психологическую атмосферу и соблюдение режима. Все родители утверждают, что сотрудники детского сада относятся доброжелательно к ним и детям и их устраивает уход, воспитание и развитие, которые получает ребенок в детском саду.

На основании результатов анкетирования деятельность дошкольного учреждения по оказанию муниципальной услуги по предоставлению дошкольного образования можно считать «удовлетворительной». Созданная система работы дошкольного учреждения позволяет удовлетворять потребности и запросы родителей.

Выводы: внутренняя система оценки качества образования способствовала реализации планов по различным направлениям функционирования учреждения и принятию эффективных управленческих действий для совершенствования деятельности ДОУ.

В МБДОУ создаются условия для максимального удовлетворения запросов родителей воспитанников. Родители получают информацию об образовательной деятельности учреждения, успехах детей; имеют возможность обсуждать различные вопросы пребывания ребенка в детском саду, участвовать в жизнедеятельности ДОУ.

Необходимо усилить работу с семьей, уделив особое внимание изучению проблем воспитания ребенка в семье, возрождению лучших отечественных традиций семейного воспитания, активнее привлекать родителей к жизни ДОУ, оказанию посильной помощи в создании условий для всестороннего развития детей. Продолжать практику работы педагогов в стиле нетрадиционных форм проведения родительских собраний и других мероприятий, продолжать обновлять систему оформления наглядной агитации для родителей.

Оценка кадрового обеспечения.

Детский сад укомплектован кадрами. Воспитанием, обучением и оздоровлением детей занимаются 33 педагога.

Сравнительный анализ кадрового состава педагогических работников:

Показатели	2017 год	2018 год	2019 год
Укомплектованность кадрами	32	33	33

Образовательный уровень	Высшее -25 ч 78,1 % Сред - спец- 7 ч 21,9%	Высшее -23 ч 69,7 % Сред - спец- 10 ч 30,3%	Высшее -26 ч 78,8% Сред - спец- 7 ч 21,2%
Квалификационный уровень педагогов	Высшая- 16 ч 50% 1 категория- 7 ч 21,9 % Соответствие -6ч 18,7% Без категории - 3ч 9,4%	Высшая- 15 ч 45,5% 1 категория- 5 ч 15,2% Соответствие -5ч 15,2% Без категории - 8ч 24,1%	Высшая- 15 ч 45,5% 1 категория- 6 ч 18,2% Соответствие -8ч 24,2% Без категории - 4ч 12,1%
Уровень по стажу	До 5 лет - 11 ч 34,4 % 5 - 10 лет - 6 ч 18,7% 10 - 15 лет- 3 ч 9,4% Свыше 15 лет - 12 ч 37,5%	До 5 лет - 11 ч 33,3% 5 - 10 лет - 6 ч 18,2% 10 - 15 лет- 4 ч 12,1% Свыше 15 лет - 12 ч 36,4%	До 5 лет - 12 ч 36,4% 5 - 10 лет - 6 ч 18,2% 10 - 15 лет- 1 ч 3% Свыше 15 лет - 14 ч 42,4%

Развитие кадрового потенциала МБДОУ осуществляется в следующих направлениях:

- повышение квалификации руководящих и педагогических работников на базе учебных заведений, реализующих программы дополнительного профессионального образования,
- аттестация руководящих и педагогических работников,
- профессиональная переподготовка на базе специальных учебных заведений,
- заочное обучение в высших учебных заведениях,
- самообразование,
- участие в методических мероприятиях на уровне МБДОУ, города (в объединениях, творческих группах, семинарах, конференциях, консультациях, лекциях),
- взаимодействие в социальных сетях.

Педагогический коллектив ДОУ повышает свою квалификацию согласно графику и срокам прохождения курсов повышения квалификации. Внутри учреждения проводится систематическая работа по повышению профессиональной компетентности педагогов: педсоветы, консультативная помощь, организована работа творческих групп. Педагоги ДОУ посещают семинары, методические объединения в районе, городе и участвуют в различных конкурсах.

Повышение квалификации педагогов МБДОУ в 2019 году.

№ п/п	Ф.И.О., должность	Место проведения обучения	Тематика курсов	Сроки обучения, кол-во
-------	-------------------	---------------------------	-----------------	------------------------

				часов
1.	Омельченко Оксана Анатольевна, воспитатель	ГБУ ДПО СКИРО ПК и ПРО	«Дошкольная педагогика и психология» (переподготовка)	30.01.2019, 360ч
2.	Пузанова Лилия Александровна, воспитатель	ГБУ ДПО СКИРО ПК и ПРО	«Психолого- педагогическое сопровождение инклюзивного образования в ДОО»	05.04.2019, 108ч.
3.	Плюхина Ирина Николаевна, воспитатель	ГБУ ДПО СКИРО ПК и ПРО	«Современные технологии в работе с детьми дошкольного возраста в условиях ФГОС ДО»	20.04.2019, 72ч.

В целях эффективного развития кадрового потенциала, широко применялся метод взаимоконтроля и метод повышения квалификации кадров за счет использования внутреннего резерва.

Педагоги учреждения использует в своей работе современные образовательные технологии: здоровьесберегающие, технологию проектирования, информационно-коммуникативные, проблемно-игровые, интерактивные, ТРИЗ, мнемотехнику. Они активно обмениваются педагогическим опытом и своими идеями.

Выводы: ДОО укомплектовано кадрами полностью. Педагоги владеют основными компетенциями, необходимыми для создания условий развития воспитанников в соответствии с ФГОС ДО. Педагоги повышают свой профессиональный уровень, что способствует повышению качества образовательной деятельности учреждения.

В МБДОУ созданы организационно-методические условия для решения задач по охране жизни и укрепления здоровья детей, обеспечения интеллектуального, личностного и физического развития ребенка, приобщения детей к общечеловеческим ценностям, взаимодействия с семьей для обеспечения полноценного развития ребенка. Учебно-методическое обеспечение представлено методической литературой по реализуемой ООП и АООП МБДОУ.

В МБДОУ существует библиотечный фонд, который пополняется в соответствии с ФГОС ДО. Организована подписка на журналы: «Дошкольное воспитание», Комплект «Образцовый детский сад», «Воспитатель ДОО», «Обруч», «Управление дошкольным образовательным учреждением», Всероссийская газета «Добрая Дорога Детства», «Учительская газета».

Для обеспечения образовательного процесса учебно-методическими пособиями в МБДОУ создана база учебно-методической литературы.

Учебно-методическая литература	Составление конспектов НОД; разработка сценариев мероприятий, использование при организации режимных моментов – прогулок, дневного сна и др.; в работе с родителями - составление консультаций, подготовка к
Периодические издания	

Интернет-ресурсы	родительским собраниям, организации анкетирования.
Демонстрационный материал	В непосредственно образовательной деятельности, при проведении мероприятий с детьми и родителями.
Технические средства: компьютер, ноутбук, проектор, интерактивная доска (5 шт), принтер, сканер, интерактивный стол – 2 шт.	При проведении различных мероприятий с педагогами, воспитанниками и родителями.

В соответствии с действующим законодательством, в целях взаимодействия между участниками образовательных отношений (педагоги, родители, дети), организована работа официального сайта МБДОУ. Информация на сайте представлена согласно Правилам размещения на официальном сайте образовательной организации в информационно-телекоммуникационной сети «Интернет».

Вывод: методическое обеспечение Программы, средства обучения и воспитания достаточны и способствуют реализации ООП и АООП ДО, однако для эффективного и полноценного образовательного процесса в соответствии с современными требованиями для реализации ООП и АООП ДО, при формировании информационно - образовательной среды, необходимо наличие в достаточном количестве современных персональных компьютеров и периферийных устройств. В следующем году необходимо дальнейшее совершенствование работы по обеспечению программно-методической литературой, методическими материалами и средствами обучения и воспитания в соответствии с ФГОС ДО.

Анализ материально-технической базы.

Состояние материально-технического обеспечения соответствует педагогическим требованиям, современному уровню образования и санитарным правилам и нормам, утвержденными Постановлением Главного государственного санитарного врача Российской Федерации от 15 мая 2013 г. № 26 «Об утверждении СанПиН 2.4.1.3049-13 «Санитарно-эпидемиологические требования к устройству, содержанию и организации режима работы дошкольных образовательных организаций».

Условия для реализации Образовательной программы дошкольного образования

Учебные помещения	Административные помещения	Вспомогательные помещения
Групповые комнаты - 12 Логопедические кабинеты – 3 Музыкальный зал – 1 Спортивный зал – 1 Кабинет педагога-психолога и социального	Кабинет заведующего - 1 Кабинет бухгалтерии - 1 Методический кабинет - 1	Пищеблок - 1 Кладовые - 2 Прачечная - 1 Пост охраны - 1 Медицинский блок (изолятор, процедурный кабинет, медкабинет) – 4

педагога - 1		
--------------	--	--

Оборудование помещений и территорий

Помещение/участок	Оборудование
Кабинет заведующего	<ul style="list-style-type: none"> - мебель, - нормативные документы, - научно-методический материал, - ноутбук - МФУ
Кабинет бухгалтерии	<ul style="list-style-type: none"> - мебель, - нормативные документы, - документация, - компьютеры, - МФУ
Методический кабинет	<ul style="list-style-type: none"> - мебель, - нормативные документы, - научно-методический материал, - периодическая, научно-популярная, педагогическая и детская литература, - игрушки, игровой материал, - наглядно-иллюстративный материал, - компьютер, - МФУ
Групповое помещение	<ul style="list-style-type: none"> - мебель для воспитателей, - мебель детская, - игрушки и игры, - детские книги, - материалы для осуществления разных видов детской деятельности - интерактивный стол (в 1-ом групповом помещении), - технические средства обучения (интерактивная доска, ноутбук) (в 1-ой групповой)
Групповое помещение групп компенсирующей направленности	<ul style="list-style-type: none"> - мебель для воспитателей, - мебель детская, - игрушки и игры, - детские книги, - материалы для осуществления разных видов детской деятельности, - технические средства обучения (интерактивная доска, ноутбук, принтер) (в 3-х групповых)
Кабинет учителя-логопеда	<ul style="list-style-type: none"> - мебель для учителя-логопеда, - детская мебель, - материалы и пособия для коррекционной и диагностической работы с детьми, - игрушки, - наглядно-иллюстративный материал, - технические средства обучения (интерактивная доска,

	ноутбук, принтер) (в 1-ом кабинете), - интерактивный стол (в 1-ом кабинете)
Кабинет педагога-психолога и социального педагога	- мебель для взрослых, - детская мебель, - материалы и пособия для коррекционной и диагностической работы с детьми, - игрушки, - наглядно-иллюстративный материал, - инструментарий по психодиагностике, - компьютер
Медицинский блок	- мебель, - медицинское оборудование
Музыкальный зал	- мебель для взрослых, - мебель детская, - фортепиано, - детские музыкальные инструменты, - наглядно-иллюстративный материал, - технические средства обучения (синтезатор, музыкальный центр, проектор, ноутбук)
Спортивный зал	- мебель для взрослых, - спортивный инвентарь, - игровое оборудование
Спортивная площадка	- игровое оборудование
Участки для прогулок	- игровое оборудование
Пищеблок	- холодильное оборудование, - электроплиты, конвектор - мебель, посуда
Прачечная	- стиральные машины, - сушка, - каток, - утюги

Кабинеты и групповые помещения ДОО снабжены безопасной, эстетически привлекательной мебелью и оборудованием. Пространство групп организовано в виде центров, оснащенных развивающим материалом – книги, игрушки, материалы для творчества, оборудование для самостоятельной и совместной деятельности. При создании предметно-развивающей среды в ДОО педагоги учитывают возрастные, индивидуальные особенности детей. Группы пополняются современным игровым оборудованием, современными информационными стендами.

Предметная среда всех помещений оптимально насыщена, выдержана мера «необходимого и достаточного» для каждого вида деятельности, представляет собой «поисковое поле» для ребенка, стимулирующее процесс его развития и саморазвития, социализации. Предметно-развивающая среда в группах детского сада создает возможности для расширения опыта эмоционально-практического

взаимодействия дошкольника с взрослыми и сверстниками. Хорошо продуманная и организованная среда стимулирует развитие самостоятельности, инициативности, помогает проявлять свои творческие способности в изобразительной деятельности, конструировании, словотворчестве, игре. Организация пространства предоставляет возможность для игр, реализуя склонность ребенка что-то для себя открывать, становиться героем придуманных им сюжетов.

В ДОУ не только уютно, красиво, удобно и комфортно детям, созданная развивающая среда открывает нашим воспитанникам весь спектр возможностей, направляет усилия детей на эффективное использование отдельных ее элементов. На территории детского сада расположены: спортивная площадка, теневые навесы, прогулочные участки с игровым оборудованием. Оформлены цветники и клумбы.

Одним из факторов, обеспечивающих нормальное развитие ребёнка и достаточно высокий уровень сопротивляемости его организма к заболеваниям, является организация здорового питания. В МБДОУ выполняются следующие принципы рационального здорового питания детей: регулярность, полноценность, разнообразие, путём соблюдения режима питания, норм потребления продуктов питания и индивидуального подхода к детям во время приёма пищи. Питание в учреждении осуществляется по 10-ти дневному циклическому меню.

Административно-хозяйственная деятельность осуществлялась в соответствии с планом финансово-хозяйственной деятельности и сметой. Оборудование использовалось рационально, проводился учёт материальных ценностей лицами, ответственными за сохранность имущества. Оформление отчетной документации по инвентарному учету, списанию материальных ценностей осуществлялось своевременно, согласно локальным документам. Выполнен и косметический ремонт лестничных маршей, тамбуров, холлов.

Администрация МБДОУ успешно решает задачи реализации государственной политики и требований нормативных правовых актов в области обеспечения безопасности в образовательных учреждениях, направленных на защиту здоровья и сохранение жизни воспитанников и персонала, создания и поддержания защищенности объектов детского сада, совершенствование системы безопасности. В МБДОУ разработаны инструкции о мерах пожарной безопасности; разработан план эвакуации воспитанников и сотрудников на случай пожара и инструкции, определяющие действия персонала по обеспечению быстрой и безопасной эвакуации.

Проведены мероприятия по обеспечению пожарной безопасности (инструктажи по пожарной безопасности, практические занятия по отработке плана эвакуации и порядка действий при ЧС, по пользованию средствами пожаротушения и т.д.). Проведены учебные тренировки по эвакуации воспитанников и сотрудников из здания детского сада, оформлен стенд по пожарной безопасности.

Деятельность по обеспечению безопасности участников образовательных отношений регламентировалась локальными нормативно - правовыми документами: приказами, инструкциями, положениями, графиками. Во время пребывания воспитанников в учреждении обеспечение безопасности осуществлялось дежурным и администрацией ДОУ, тревожной кнопкой. Дополнительно данная информация представлена для родителей на общих и групповых информационных стендах.

Большое значение коллектив детского сада придает комфортности окружающей среды. Эстетичность, многофункциональность размещения оборудования и

мебели создают условия для обеспечения эмоционального благополучия детей и положительного микроклимата в каждой группе.

Финансовые ресурсы ДООУ и их использование.

Отчет об использовании бюджетных средств за 2019 год

Объем бюджетного финансирования составил 28620908,75 руб. из них:

- Зарплата, прочие выплаты, начисления на выплаты по оплате труда – 21541967,82 руб.
- Услуги связи, видеонаблюдение – 61812 руб.
- Коммунальные услуги – 1922278,01 руб.
- Расходы, услуги на содержание имущества – 254848,50 руб.
- Прочие расходы – 907057,49 руб. (оплата земельного налога, налога на имущество организации, сбор за загрязнение окружающей среды и прочие расходы).
- Противопожарные мероприятия – 47900 руб.
- Прочие услуги – 702439 руб. (охрана физ. лиц, тревожная кнопка, медосмотр, производственный контроль, строительный контроль).
- Увеличение стоимости материальных запасов – 2365685,93 руб. (приобретены медикаменты, продукты питания, прочие хозматериалы).
- Увеличение стоимости основных средств – 816920 руб. (мебель, интерактивное оборудование, оборудование для ребёнка-инвалида).

Отчет об использовании внебюджетных средств за 2019 год

Объем внебюджетного финансирования составил 4765960,82., из них:

- Родительская плата – 4765960,82 руб.

Расходы за счет внебюджетных средств составили 4779876,54 руб., из них:

- Увеличение стоимости основных средств – 90689,80 руб. (приобретено: принтер МФУ, компьютер, тонометр)
- Услуги связи – 50540,53 руб.
- Увеличение стоимости материальных запасов – 4140329,92 руб. (приобретены канцтовары, продукты питания, хозтовары)
- Содержание и ремонт имущества – 193158,19 (ремонт кухонного оборудования, ремонт компьютерной техники)
- Прочие услуги – 305158,10 (оценка рабочих мест, обновление компьютерных программ, подписка на периодические издания)

В 2019-2020 году были проведены следующие виды работ:

1. Проведена плановая перезарядка огнетушителей и проверка работоспособности пожарных кранов и пожарного гидранта.
2. Проведены текущие ремонты в групповых комнатах, туалетах, раздевалках.
3. Произведена поверка весового оборудования на пищеблоке и поверка медицинского оборудования в медицинском кабинете.

4. Произведён ремонт прачечной.
5. Заменены две стиральные машины.
6. Проведена частичная замена ламп дневного освещения на энергосберегающие.
7. По периметру дошкольного учреждения обрезан кустарник.
8. Отремонтированы и установлены смесители в группах (частично).
9. Частично крашено оборудование на участках групп и забор по периметру.
10. Приобретено интерактивное оборудование (2 интерактивные доски, 1 интерактивный стол, специальный стол и стул, ходунки для ребёнка-инвалида).
Созданы безопасные условия жизнедеятельности воспитанников. Администрацией регулярно ведётся контроль за сохранностью и обеспечением безопасности оборудования; материально-техническая база пополняется необходимым инвентарём.

Вывод: в учреждении созданы условия для функционирования здания и территории в соответствии с государственным санитарно-эпидемиологическим требованиям (СанПин), нормами и правилами пожарной безопасности; осуществляется деятельность, направленная на улучшение материально-технической базы с учётом интересов детей и их возрастных особенностей.

ОБЩИЙ ВЫВОД

1. Образовательное пространство Учреждения характеризуется:

- Стабильным составом и высоким профессиональным потенциалом педагогических кадров;
- Систематическим повышением квалификации педагогов в использовании информационных технологий;
- Наличием условий для творческого развития и самореализации дошкольников и педагогов.

2. Требования нормативных документов в части содержания основных образовательных программ дошкольного образования, оптимального объема нагрузки воспитанников; полноты выполнения образовательных программ исполняются.

3. Материально-технические и кадровые условия реализации образовательного процесса достаточны для реализации основной образовательной программы дошкольного образования.

4. Уровень организации образовательной деятельности соответствует ее целям и задачам.

Годовые задачи МБДОУ № 67 на 2020-2021 учебный год.

Цель: построение образовательной деятельности на основе современных образовательных технологий, обеспечивающих развитие различных форм

инициативы, активности и самостоятельности дошкольников в условиях реализации ФГОС ДО.

Задачи:

1. Повысить эффективность образования через применение современных подходов к организации образовательной деятельности в соответствии с ФГОС ДО через непрерывное совершенствование профессионального уровня и педагогического мастерства педагогов ДОУ (в течение года).
2. Создать условия для партнерского взаимодействия ДОУ с семьями воспитанников по использованию современных технологий в формировании основ ПДД у дошкольников (октябрь-январь).
3. Развивать речевые навыки и внедрять новые формы и методы работы в направлении гражданско-патриотического воспитания дошкольников и их семей (февраль-май).